



Direction de la réglementation et des libertés publiques
Bureau des procédures environnementales

**ARRETE D'AUTORISATION D'EXPLOITER UNE CARRIERE D'UNE CAPACITÉ MAXIMALE DE
400 000T/AN SITUÉE AU LIEU DIT « LES ABBAYES DU LOIR »
SUR LE TERRITOIRE DES COMMUNES DE LE THIEULIN ET SAINT DENIS-DES-PUITS
N° S3IC :7905**

**La Préfète d'Eure-et-Loir,
Chevalier de la Légion d'honneur,
Chevalier de l'ordre national du Mérite,**

Vu le code de l'environnement et notamment son article L. 181-1 ;

Vu le code minier ;

Vu la nomenclature des installations classées ;

Vu la nomenclature des installations, ouvrages, travaux et activités soumis à autorisation ou à déclaration en application des articles L. 214-1 à L. 214-6 du code de l'environnement ;

Vu le titre II du livre V du code du patrimoine relatif à l'archéologie préventive ;

Vu l'arrêté ministériel modifié du 22 septembre 1994 relatif aux exploitations de carrières et aux installations de premier traitement des matériaux de carrières ;

Vu l'arrêté préfectoral 28 novembre 2010 approuvant le schéma départemental des carrières ;

Vu l'arrêté du 18 novembre 2015 portant approbation du schéma directeur de gestion des eaux du bassin Loire-Bretagne et arrêtant le programme pluriannuel de mesures correspondant pour la période 2016-2021 ;

Vu l'arrêté du 1er décembre 2015 portant approbation du schéma directeur d'aménagement et de gestion des eaux du bassin de la Seine et des cours d'eau côtiers normands, et arrêtant le programme pluriannuel de mesures correspondant pour la période 2016-2021 ;

Vu l'arrêté ministériel du 19 avril 2010 relatif à la gestion des déchets des industries extractives ;

Vu l'arrêté ministériel du 31 juillet 2012 relatif aux modalités de constitutions de garanties financières prévues aux articles R. 516-1 et suivants du code de l'environnement ;

Vu l'arrêté ministériel du 9 février 2004 relatif à la détermination du montant des garanties financières de remise en état des carrières prévues par la législation des installations classées ;

Vu l'arrêté préfectoral d'autorisation du 06 avril 2007 relatif à l'exploitation une carrière de sables du Perches sur le territoire de la commune de Le Thieulin lieux-dits « Les sablons » - « les abbayes du Loir » par la société SABLIERES DU THIEULIN ;

Vu l'arrêté préfectoral complémentaire du 28 février 2014 modifiant le plan de passage de la carrière exploitée par la SAS SABLIERES DU THIEULIN sur le territoire de la commune de Le Thieulin lieux-dits « Les sablons » - « les abbayes du Loir » par la société SABLIERES DU THIEULIN ;

Vu l'arrêté préfectoral concernant une autorisation de défrichement daté du 01 août 2017 ;

Vu la demande présentée le 7 août 2013, complétée le 28 juin 2016 et le 27 décembre 2016, et jugée recevable le 10 février 2017, présentée par la société SABLIERES DU THIEULIN dont le siège social est situé chemin de Saint-Eloi à Maisse (91720) en vue d'obtenir l'autorisation d'exploiter une carrière d'une capacité maximale de 400 000t/an sur le territoire de la commune de Le Thieulin et Saint Denis-des-Puits au lieu dit « les Abbayes du Loir »,

Vu le dossier déposé à l'appui de sa demande,

Vu l'avis de l'autorité environnementale sur le dossier en date du 18 avril 2017 ;

Vu l'arrêté préfectoral en date du 04 avril 2017 ordonnant l'organisation d'une enquête publique sur le territoire des communes de Le Thieulin et Saint Denis-des-Puits.

Vu l'accomplissement des formalités d'affichage réalisé dans ces communes de l'avis au public,

Vu la publication en date du 21 avril 2017 et 12 mai 2017 de l'avis d'enquête dans deux journaux locaux,

Vu le registre d'enquête et l'avis du commissaire enquêteur du 05 juillet 2017,

Vu les avis exprimés par les différents services et organismes consultés,

Vu le rapport et les propositions en date du 20 novembre 2017 de l'inspection des installations classées,

Vu l'avis favorable de la commission départementale de la nature, des paysages et des sites - formation carrières - émis lors de sa réunion du 06 décembre 2017 au cours de laquelle le demandeur a été entendu,

Vu les observations présentées par le demandeur sur ce projet par la Société SABLIERES DU THIEULIN en date du 14 décembre 2017,

CONSIDÉRANT que l'activité projetée relève du régime de l'autorisation au titre de la législation des installations classées et est répertoriée à la rubrique 2510 de la nomenclature des installations classées,

CONSIDÉRANT qu'en vertu du 2° de l'article 15 de l'ordonnance n° 2017-80 du 26 janvier 2017 relative à l'autorisation environnementale, la présente demande d'autorisation, régulièrement déposée avant le 1er mars 2017, a été instruite selon les dispositions législatives et réglementaires dans leur rédaction antérieure à l'entrée en vigueur de l'ordonnance ,

CONSIDÉRANT que le projet est compatible avec le schéma départemental des carrières,

CONSIDÉRANT que des garanties financières doivent être constituées afin de permettre le réaménagement de la carrière, en cas de défaillance ou de disparition juridique de l'exploitant, conformément aux dispositions des articles R. 516-1 et suivants du Code de l'Environnement

CONSIDÉRANT qu'en application des dispositions de l'article L. 512-1 du code de l'environnement, l'autorisation ne peut être accordée que si les dangers ou inconvénients peuvent être prévenus par des mesures que spécifie l'arrêté préfectoral,

CONSIDÉRANT que les conditions d'aménagement et d'exploitation fixées par l'arrêté préfectoral d'autorisation doivent tenir compte, d'une part, de l'efficacité des techniques disponibles et de leur économie, d'autre part de la qualité, de la vocation et de l'utilisation des milieux environnants, ainsi que de la gestion équilibrée de la ressource en eau,

CONSIDÉRANT que le projet d'arrêté a été soumis à l'exploitant et que celui-ci a formulé des observations dans le délai imparti,

CONSIDÉRANT que les conditions légales de délivrance de l'autorisation sont réunies,

Le pétitionnaire entendu,

Vu la délibération de la commission départementale de la nature, des paysages et des sites - formation carrières en date du 06 décembre 2017,

Sur proposition de Monsieur le Secrétaire Général de la préfecture

ARRÊTE

TITRE 1 – PORTÉE DE L'AUTORISATION ET CONDITIONS GÉNÉRALES

CHAPITRE 1.1 BÉNÉFICIAIRE ET PORTÉE DE L'AUTORISATION

ARTICLE 1.1.1. EXPLOITANT TITULAIRE DE L'AUTORISATION

La société SABLIERES DU THIEULIN dont le siège social est situé chemin de Saint Eloi à MAISSE (91 720) est autorisée, sous réserve du respect des prescriptions du présent arrêté, à exploiter sur le territoire des communes de Thieulin et de Saint Denis-des-Puits, au lieu-dit des « Les Abbayes du Loir », les installations détaillées dans les articles suivants.

Dans le cas où des prescriptions archéologiques ont été édictées par le préfet de région en application du titre II du livre V du code du patrimoine relatif à l'archéologie, la réalisation des travaux est subordonnée à l'accomplissement préalable de ces prescriptions.

ARTICLE 1.1.2. MODIFICATIONS ET COMPLÉMENTS APPORTÉS AUX PRESCRIPTIONS DES ACTES ANTÉRIEURS

Les prescriptions du présent arrêté annulent et remplacent les prescriptions de l'arrêté préfectoral d'autorisation du 06 avril 2007 ainsi que les prescriptions de l'arrêté préfectoral complémentaire du 28 février 2014.

ARTICLE 1.1.3. INSTALLATIONS NON VISÉES PAR LA NOMENCLATURE OU SOUMISES À DÉCLARATION

Les prescriptions du présent arrêté s'appliquent également aux autres installations ou équipements exploités dans l'établissement, qui, mentionnés ou non dans la nomenclature, sont de nature par leur proximité ou leur connexité avec une installation soumise à autorisation à modifier les dangers ou inconvénients de cette installation.

CHAPITRE 1.2 NATURE DES INSTALLATIONS

ARTICLE 1.2.1. LISTE DES INSTALLATIONS CONCERNÉES PAR UNE RUBRIQUE DE LA NOMENCLATURE DES INSTALLATIONS CLASSÉES

Rubrique	Alinéa	Régime ⁽¹⁾	Libellé de la rubrique (activité)	Nature de l'installation	Critère de classement	Seuil de critère	Volume autorisé
2510	1	A	Exploitation de carrières, à l'exception de celles visées aux points 5 et 6	Exploitation d'une carrière de sable sur une superficie de 52ha 12a 84 ca	-	-	Volume maximum : 400 000 tonnes/an Volume moyen : 350 000 tonnes/an
2515	1	D	Broyage, concassage, criblage, ensilage, pulvérisation, nettoyage, tamisage, mélange de pierres, cailloux, minerais et autres produits minéraux naturels ou artificiels	Installation de traitement de 93 kW	Puissance installée en kW	Supérieur à 40 kW mais inférieure ou égale à 200 kW	93 kW

⁽¹⁾ Régime : A (Autorisation) ou D (Déclaration)

ARTICLE 1.2.2. SITUATION DE L'ÉTABLISSEMENT

L'emprise autorisée est d'une superficie totale de 52ha 12a 84ca pour une surface exploitable de 47ha 47a 55ca et concerne les parcelles suivantes par référence au plan cadastral annexé au présent arrêté. Toute modification de dénomination des parcelles concernées devra être déclarée à l'inspection des installations classées.

Communes	Section	Parcelles	Situation administrative	Superficie autorisée	Superficie exploitée
Le Thieulin	C, Lieu dit « Les Chavannes »	90	Autorisée par le présent arrêté préfectoral	13470	13160
		91		15680	15600
		92		6700	6700
		93	Autorisée par l'arrêté préfectoral du 06 avril 2007	43060	43060
	C, Lieu dit « Les Sablons »	95	Autorisée par le présent arrêté préfectoral	65070	59590
		96		20300	19440
		97		8030	6337
		98	Autorisée par l'arrêté préfectoral du 06 avril 2007	7050	-
	C, Lieu dit « Les Abbayes du Loir »	104		924	229
		105		15930	14330
		106		3790	3790
		107	Autorisée par le présent arrêté préfectoral	8070	7341
		108	Autorisée par l'arrêté préfectoral du 06 avril 2007	3630	3630
		109	Autorisée par le présent arrêté préfectoral	3840	1777
		110	Autorisée par l'arrêté préfectoral du 06 avril 2007	147600	142200
		111		821	772
		133		1458	1458
	C, Lieu dit « Les Abbayes du Loir »	134	Autorisée par le présent arrêté préfectoral	334	284
		183	Autorisée par l'arrêté préfectoral du 06 avril 2007	26	-
		184		251	-
		185		9	-
		186		1734	-
		187		421	-
		188		2274	-
		189		1953	-
		190		1217	-
		191		218	-

Commune s	Section	Parcelles	Situation administrative	Superficie autorisée	Superficie exploitée
		192	Autorisée par le présent arrêté préfectoral	987	-
		211		41	-
		212		929	430
		RD 941		37	-
Superficie				375854	340128
St Denis des Puits	A, Lieu dit « Les Chavannes »	187p	Autorisée par le présent arrêté préfectoral	16120	13570
		188p		68563	65100
		189p		43530	40570
		190		14360	12530
		467		2857	2857
Superficie				145430	134627
Superficie totale de la demande				521284	474755

La carrière a pour coordonnées (système Lambert 93) : X = 559 620 m et Y= 6 810 630m à X = 560 900 et Y = 6 811 470.

ARTICLE 1.2.3. MATÉRIAUX EXTRAITS ET QUANTITÉS AUTORISÉES

Les matériaux extraits sont des matériaux siliceux (sable).

La production maximale est de 400 000 tonnes/an de produits commercialisables (avec une moyenne de 350 000 tonnes/an). La quantité totale de matériaux commercialisables est de 10 995 000 tonnes (hors stériles et découvertes).

ARTICLE 1.2.4. NOMENCLATURE LOI SUR L'EAU

Les activités suivantes sont classables au titre de la loi sur l'eau en application des articles L. 214-1 et L. 214-7 du code de l'environnement :

Rubrique	Régime	Libellé de la rubrique (activité)	Critère de classement	Nature de l'installation
3.3.1.0	A	Assèchement, mise en eau, imperméabilisation, remblais de zones humides ou de marais	> 1 ha	Destruction de 2,6 ha de zones humides
1.1.1.0	D	Sondage, forage, y compris les essais de pompage, création de puits ou d'ouvrage souterrain, non destiné à un usage domestique, exécuté en vue de la recherche ou de la surveillance d'eaux souterraines ou en vue d'effectuer un prélèvement temporaire ou permanent dans les eaux souterraines, y compris dans les nappes d'accompagnement de cours d'eau	-	3 piézomètres (PZ2, PZ3 et PZ4)

CHAPITRE 1.3 CONFORMITÉ AU DOSSIER DE DEMANDE D'AUTORISATION

Les installations et leurs annexes, objet du présent arrêté, sont disposées, aménagées et exploitées conformément aux plans et données techniques contenus dans les différents dossiers déposés par l'exploitant. En tout état de cause, elles respectent par ailleurs les dispositions du présent arrêté, des arrêtés complémentaires et les réglementations autres en vigueur.

CHAPITRE 1.4 DURÉE DE L'AUTORISATION

ARTICLE 1.4.1. DURÉE DE L'AUTORISATION

La présente autorisation cesse de produire effet si l'installation n'a pas été mise en service dans un délai de trois ans ou n'a pas été exploitée durant deux années consécutives, sauf cas de force majeure.

L'autorisation d'exploiter est accordée pour une durée de 30 années à compter de la date de notification du présent arrêté. Cette durée inclut la phase finale de remise en état du site.

Le cas échéant, la durée de validité de l'autorisation peut être prolongée à concurrence du délai d'exécution des prescriptions archéologiques édictées par le préfet de région en application du titre II du livre V du code du patrimoine relatif à l'archéologie préventive.

L'exploitation ne peut être poursuivie au-delà que si une nouvelle autorisation est accordée. Il convient donc de déposer une nouvelle demande d'autorisation dans les formes réglementaires et en temps utile.

CHAPITRE 1.5 DISTANCES DE SÉCURITÉ

Les bords des excavations des carrières à ciel ouvert sont tenus à une distance horizontale d'au moins 10 mètres des limites du périmètre autorisé ainsi que de l'emprise des éléments de la surface dont l'intégrité conditionne le respect de la sécurité et de la salubrité publiques.

De plus, l'exploitation du gisement à son niveau le plus bas est arrêté, à compter du bord supérieur de la fouille, à une distance horizontale telle que la stabilité des terrains voisins ne soit pas compromise. Cette distance prend en compte la hauteur totale de l'excavation, la nature et l'épaisseur des différentes couches présentes sur toute la hauteur.

CHAPITRE 1.6 GARANTIES FINANCIÈRES

ARTICLE 1.6.1. OBJET DES GARANTIES FINANCIÈRES

Les garanties financières définies dans le présent arrêté s'appliquent pour les activités d'extraction de matériaux (carrière) visées à l'Article 1.2.1. de manière à permettre, en cas de défaillance ou de disparition juridique de l'exploitant, la prise en charge des frais occasionnés par les travaux permettant la remise en état du site après exploitation.

ARTICLE 1.6.2. MONTANT DES GARANTIES FINANCIÈRES

Le montant de référence des garanties financières est établi conformément aux dispositions de l'annexe de l'arrêté ministériel du 9 février 2004 relatif à la détermination du montant des garanties financières de remise en état des carrières prévues par la législation sur les installations classées.

L'exploitation est menée en six périodes, dont cinq périodes quinquennales et une période de trois ans.

A chaque période correspond un montant de référence de garanties financières permettant la remise en état maximale au sein de cette période (ce montant inclus la TVA). Le schéma d'exploitation et de remise en état en annexe présente les surfaces à exploiter et les modalités de remise en état pendant ces périodes.

Périodes	S1	S2	S3	Total en €TTC ($\alpha = 1,0805$)
Phase 1 (0 -5 ans)	5,41	15,16	4,38	654974
Phase 2 (5 – 10 ans)	6,76	19,89	5,54	813483
Phase 3 (10 – 15 ans)	9,56	20,85	5,08	874756
Phase 4 (15 – 20 ans)	12,28	22,62	3,88	939996
Phase 5 (20 – 25 ans)	10,43	24,84	3,22	949545
Phase 6 (25 – 30 ans)	12,87	17,42	0,56	761267

S1 (en ha) : Somme de la surface de l'emprise des infrastructures au sein de la surface autorisée et de la valeur maximale atteinte au cours de la période considérée par les surfaces défrichées diminuées de la valeur maximale des surfaces en chantier (découvertes et en exploitation) soumises à défrichement.

S2 (en ha) : Valeur maximale atteinte au cours de la période considérée par la somme des surfaces en chantier (découvertes et en exploitation) diminuée de la surface en eau et des surfaces remises en état.

S3 (en ha) : Valeur maximale atteinte au cours de la période considérée par la surface résultant du produit du linéaire de chaque front par la hauteur moyenne du front hors d'eau diminuée des surfaces remises en état.

L'indice TP01 (base 2010) utilisé pour le calcul du montant de référence est celui de février 2016, soit 101,6.

Les superficies indiquées correspondent aux valeurs maximales atteintes au cours de la période considérée.

ARTICLE 1.6.3. ÉTABLISSEMENT DES GARANTIES FINANCIÈRES

Dans les conditions prévues par le présent arrêté, l'exploitant adresse au préfet :

- le document attestant la constitution des garanties financières établie dans les formes prévues par l'arrêté ministériel du 31 juillet 2012, relatif aux modalités de constitution de garanties financières prévues aux articles R. 516-1 et suivants du code de l'environnement ;
- la valeur datée du dernier indice public TP01 en base 2010.

ARTICLE 1.6.4. RENOUELEMENT DES GARANTIES FINANCIÈRES

Les garanties financières sont constituées pour une période minimale de deux ans. Lorsque le respect de la période minimale de deux ans amènerait à dépasser la durée de validité du présent arrêté préfectoral d'autorisation d'exploiter, la période de validité des garanties financières peut être égale à la durée restant à courir de cette autorisation.

Le renouvellement des garanties financières doit intervenir au moins six mois avant la date d'échéance du document prévu à l'Article 1.6.3.

Pour attester du renouvellement des garanties financières, l'exploitant adresse au Préfet, au moins six mois avant la date d'échéance, un nouveau document dans les formes prévues par l'arrêté ministériel 31 juillet 2012 modifié, relatif aux modalités de constitution de garanties financières prévues aux articles R. 516-1 et suivants du code de l'environnement.

Une copie est également transmise à l'inspection des installations classées, pour information, à la même date.

En cas de non-renouvellement des garanties financières, le garant informe le préfet par lettre recommandée avec accusé de réception au moins trois mois avant l'échéance de validité de ces garanties. Cette obligation est sans effet sur la durée de l'engagement du garant.

ARTICLE 1.6.5. ACTUALISATION DES GARANTIES FINANCIÈRES

L'exploitant est tenu d'actualiser le montant des garanties financières, et en atteste auprès du Préfet, dans les cas suivants :

- tous les cinq ans au prorata de la variation de l'indice publié TP01 en base 2010 ;
- sur une période au plus égale à cinq ans, lorsqu'il y a une augmentation supérieure à 15 (quinze) % de l'indice TP01 en base 2010, et ce dans les six mois qui suivent ces variations.

L'actualisation du montant des garanties financières relève de l'initiative de l'exploitant.

ARTICLE 1.6.6. RÉVISION DU MONTANT DES GARANTIES FINANCIÈRES

Le montant des garanties financières pourra être révisé lors de toute modification des conditions d'exploitation telles que définies au présent arrêté.

De plus, toute modification de l'exploitation conduisant à une augmentation du coût de remise en état de la carrière est subordonnée à la constitution de nouvelles garanties financières et doit être portée, avant réalisation, à la connaissance du préfet avec tous les éléments d'appréciation selon l'article R. 181-46 du code de l'environnement.

ARTICLE 1.6.7. ABSENCE DE GARANTIES FINANCIÈRES

Outre les sanctions rappelées à l'article L. 516-1 du code de l'environnement, l'absence de garanties financières peut entraîner la suspension du fonctionnement des installations classées visées au présent arrêté, après mise en œuvre des modalités prévues à l'article L. 171-8 de ce code.

Conformément à l'article L. 171-9 du même code, pendant la durée de la suspension, l'exploitant est tenu d'assurer à son personnel le paiement des salaires, indemnités et rémunérations de toute nature auxquels il avait droit jusqu'alors.

ARTICLE 1.6.8. APPEL DES GARANTIES FINANCIÈRES

Le préfet peut faire appel aux garanties financières dans les conditions fixées par l'article R. 516-3 du code de l'environnement :

- soit après intervention des mesures prévues au I de l'article L. 171-8, en cas de non-exécution par l'exploitant des opérations mentionnées au IV de l'article R. 516-2, et des prescriptions de l'arrêté préfectoral en matière de remise en état de la carrière ;
- soit en cas d'ouverture ou de prononcé d'une procédure de liquidation judiciaire à l'égard de l'exploitant ;
- soit en cas de disparition de l'exploitant personne morale par suite de sa liquidation amiable ou du décès de l'exploitant personne physique.

Dans le cas où cet appel demeure infructueux, et lorsque les garanties financières sont constituées par l'engagement écrit d'un garant, dans les formes prévues au e du I de l'article R. 516-2, le préfet appelle les garanties financières auprès de l'établissement de crédit, la société de financement, l'entreprise d'assurance, la société de caution mutuelle ou le fonds de garantie ou la Caisse des dépôts et consignations, garant de la personne morale ou physique mentionnée au e susmentionné :

- soit en cas d'ouverture ou de prononcé d'une procédure de liquidation judiciaire à l'encontre du garant personne physique ou morale mentionné au e susmentionné ;
- soit en cas de disparition du garant personne morale par suite de sa liquidation amiable ou du décès du garant personne physique mentionné au e susmentionné ;
- soit en cas de notification de la recevabilité de la saisine de la commission de surendettement par le garant personne physique ;
- soit en cas de défaillance du garant personne physique, ou du garant personne morale résultant d'une sommation de payer suivie de refus ou demeurée sans effet pendant un délai d'un mois à compter de la signification de la sommation faite à celui-ci par le préfet.

Toute mise en demeure de réaliser les travaux couverts par les garanties financières prévus à l'article L. 171-8 non suivie d'effet constitue un délit.

ARTICLE 1.6.9. LEVÉE DE L'OBLIGATION DE GARANTIES FINANCIÈRES

L'obligation de garanties financières est levée à la cessation d'exploitation des installations nécessitant la mise en place des garanties financières, et après que les travaux couverts par les garanties financières aient été normalement réalisés.

Ce retour à une situation normale est constaté, dans le cadre de la procédure de cessation d'activité prévue à l'article R. 512-39-1 du code de l'environnement, par l'inspecteur des installations classées qui établit un procès-verbal de récolement.

L'obligation de garanties financières est levée par arrêté préfectoral.

En application de l'article R. 516-5 du code de l'environnement, le préfet peut demander la réalisation, aux frais de l'exploitant, d'une évaluation critique par un tiers expert des éléments techniques justifiant la levée de l'obligation de garanties financières.

CHAPITRE 1.7 MODIFICATIONS ET CESSATION D'ACTIVITÉ

ARTICLE 1.7.1. PORTER À CONNAISSANCE

Toute modification apportée par le demandeur aux installations, à leur mode d'utilisation ou à leur voisinage, et de nature à entraîner un changement notable des éléments du dossier de demande d'autorisation, est portée avant sa réalisation à la connaissance du Préfet avec tous les éléments d'appréciation.

ARTICLE 1.7.2. MISE À JOUR DES ÉTUDES D'IMPACT ET DE DANGERS

Les études d'impact et de dangers sont actualisées à l'occasion de toute modification notable telle que prévue à l'article R. 181-46 du code de l'environnement. Ces compléments sont systématiquement communiqués au Préfet qui pourra demander une analyse critique d'éléments du dossier justifiant des vérifications particulières, effectuées par un organisme extérieur expert dont le choix est soumis à son approbation. Tous les frais engagés à cette occasion sont supportés par l'exploitant.

ARTICLE 1.7.3. ÉQUIPEMENTS ABANDONNÉS

Les équipements abandonnés ne doivent pas être maintenus dans les installations. Toutefois, lorsque leur enlèvement est incompatible avec les conditions immédiates d'exploitation, des dispositions matérielles interdiront leur réutilisation afin de garantir leur mise en sécurité et la prévention des accidents.

ARTICLE 1.7.4. CHANGEMENT D'EXPLOITANT

Le changement d'exploitant des installations visées au présent arrêté est soumis à autorisation préfectorale.

La demande d'autorisation de changement d'exploitant adressée au préfet comporte :

- les documents établissant les capacités techniques et financières du nouvel exploitant ;
- les documents attestant du fait que le nouvel exploitant est propriétaire des terrains sur lequel se situe l'installation ou qu'il a obtenu l'accord du ou des propriétaires de ceux-ci ;
- la justification de constitution des garanties financières.

La demande d'autorisation est instruite selon les formes prévues à l'article R. 181-45 du code de l'environnement, dans les trois mois suivant sa réception.

ARTICLE 1.7.5. CESSATION D'ACTIVITÉ – RENOUVELLEMENT – EXTENSION

L'extraction de matériaux commercialisables ne doit plus être réalisée **trois ans** avant l'échéance de l'autorisation.

La remise en état du site doit être achevée six mois avant l'échéance de l'autorisation.

En cas de demande de renouvellement et/ou extension, le dossier complet et recevable doit être déposé en Préfecture deux ans au minimum avant l'échéance fixée par la présente l'autorisation.

Sans préjudice des dispositions de l'article R. 512-39-1 du code de l'environnement, et pour l'application des articles R. 512-39-2 à R. 512-39-5, l'état dans lequel doit être remis le site est détaillé au CHAPITRE 2.4 et l'usage à prendre en compte est le suivant : **zone naturelle**.

Lorsqu'une installation classée est mise à l'arrêt définitif, et conformément à l'article R. 512-39-1, l'exploitant notifie au préfet la date de cet arrêt six mois au moins avant celui-ci. La notification est accompagnée d'un dossier comprenant :

- le plan à jour de l'installation (accompagné de photos) ;
- le plan de remise en état définitif ;
- un mémoire sur l'état du site ;

et indiquant les mesures prises ou prévues pour assurer, dès l'arrêt de l'exploitation, la mise en sécurité du site. Ces mesures comportent notamment :

- l'évacuation ou l'élimination des produits dangereux, et celle des déchets présents sur le site ;
- des limitations ou interdictions concernant l'aménagement ou l'utilisation du sol ou du sous-sol, accompagnées, le cas échéant, des dispositions proposées par l'exploitant pour mettre en œuvre des servitudes ou des restrictions d'usage ;
- la suppression des risques d'incendie et d'explosion ;
- la surveillance des effets de l'installation sur son environnement et, le cas échéant, les mesures de maîtrise des risques associées.

En outre, l'exploitant doit placer le site de l'installation dans un état tel qu'il ne puisse porter atteinte aux intérêts mentionnés à l'article L. 511-1 du code de l'environnement, et qu'il permette un usage futur du site déterminé selon l'usage prévu au premier alinéa du présent article.

CHAPITRE 1.8 DÉLAIS ET VOIES DE RECOURS

A – Recours administratif

L'exploitant peut présenter, dans un délai de deux mois à compter de la notification du présent arrêté :

- un recours gracieux, adressé à la Préfète d'Eure-et-Loir, Direction de la réglementation et des libertés publiques - place de la République – 28019 CHARTRES Cedex,

- un recours hiérarchique, adressé au ministre chargé des installations classées - Direction générale de la prévention des risques – Tour Pascal A et B Tour Sequoia - 92055 La Défense CEDEX.

L'exercice d'un recours administratif prolonge de deux mois les délais prévus aux 1° et 2° alinéas suivants.

B – Recours contentieux

Le présent arrêté est soumis à un contentieux de pleine juridiction.

Il peut être déféré au Tribunal Administratif, 28 rue de la Bretonnerie – 45057 ORLEANS Cedex :

1° - par les demandeurs ou exploitants, dans un délai de deux mois à compter de la date à laquelle la décision lui a été notifiée.

2° - par les tiers, personnes physiques ou morales, les communes intéressées ou leurs groupements, en raison des inconvénients ou des dangers que le fonctionnement de l'installation présente pour les intérêts mentionnés aux articles L. 211-1 et L. 511-1 du code de l'environnement dans un délai de 4 mois à compter du premier jour de la publication ou de l'affichage de ces décisions.

Les tiers qui n'ont acquis ou pris à bail des immeubles ou n'ont élevé des constructions dans le voisinage d'une installation classée que postérieurement à l'affichage ou à la publication de l'arrêté autorisant l'ouverture de cette installation ou atténuant les prescriptions primitives ne sont pas recevables à déférer ledit arrêté à la juridiction administrative.

Tout recours doit être adressé en recommandé avec accusé de réception.

CHAPITRE 1.9 PUBLICITÉ

Le présent arrêté est notifié à l'exploitant par voie administrative.

Conformément aux dispositions de l'article R. 512-39 du code de l'environnement, un extrait du présent arrêté mentionnant qu'une copie du texte intégral est déposée aux archives des mairies et mise à la disposition de toute personne intéressée, sera affiché en mairie de Le Thieulin et de Saint Denis-des-Puits pendant une durée minimum d'un mois.

Le présent arrêté est publié sur le site internet de la préfecture qui a délivré l'acte pour une durée identique.

Les maires de Le Thieulin et de Saint Denis-des-Puits feront connaître par procès verbal, adressé à la préfecture d'Eure-et-Loir l'accomplissement de cette formalité.

Le même extrait sera affiché en permanence, de façon visible, sur le site de l'exploitation à la diligence de la société SABLIERES DU THIEULIN.

Une copie dudit arrêté sera également adressé à chaque conseil municipal consulté, à savoir : Le Thieulin, Saint Denis-des-Puits, Fruncé, Friaize, Champrond-en-Gatine, happonvilliers, Nonvilliers-Grand'Houx et Les Corvées-les-Yys.

Un avis au public sera inséré par les soins de la préfecture et aux frais de la société SABLIERES DU THIEULIN dans deux journaux diffusés dans tout le département.

CHAPITRE 1.10 RESPECT DES AUTRES LÉGISLATIONS ET RÉGLEMENTATIONS

Les dispositions de cet arrêté préfectoral sont prises sans préjudice des autres législations et réglementations applicables, et notamment le code minier, le code civil, le code de l'urbanisme, le code du travail, le code de la voirie routière, le code du patrimoine, le code général des collectivités territoriales et la réglementation sur les équipements sous pression.

Les droits des tiers sont et demeurent expressément réservés.

La présente autorisation ne vaut pas permis de construire.

L'autorisation d'exploiter la carrière n'a d'effet utile que dans la limite des droits de propriété de l'exploitant et des contrats de forage dont il est titulaire.

TITRE 2 – GESTION DE L'ÉTABLISSEMENT

CHAPITRE 2.1 EXPLOITATION DES INSTALLATIONS

ARTICLE 2.1.1. OBJECTIFS GÉNÉRAUX

L'exploitant prend toutes les dispositions nécessaires dans la conception, l'aménagement, l'entretien et l'exploitation des installations pour :

- limiter le prélèvement et la consommation d'eau ;
- limiter les émissions de polluants dans l'environnement ;
- respecter les valeurs limites d'émissions pour les substances polluantes définies ci-après ;

- gérer les effluents et déchets en fonction de leurs caractéristiques, ainsi que réduire les quantités rejetées ;
- prévenir en toutes circonstances, l'émission, la dissémination ou le déversement, chroniques ou accidentels, directs ou indirects, de matières ou substances qui peuvent présenter des dangers ou inconvénients pour la commodité du voisinage, pour la santé, la sécurité, la salubrité publique, pour l'agriculture, pour la protection de la nature, de l'environnement et des paysages, pour l'utilisation rationnelle de l'énergie, pour la conservation des sites et des monuments ainsi que des éléments du patrimoine archéologique.

L'extraction des matériaux, le stockage des déchets inertes d'extraction issus du fonctionnement de la carrière, et les opérations de remise en état du site doivent, à tout moment :

- garantir la sécurité du public et du personnel, et la salubrité des lieux ;
- préserver la qualité des eaux superficielles et souterraines, ainsi que limiter les incidences de l'activité sur leur écoulement ;
- respecter les éventuelles servitudes existantes.

L'exploitant prend toutes les dispositions nécessaires dans la conduite de l'exploitation pour limiter les risques de pollution des eaux, de l'air ou des sols, et de nuisance par le bruit et les vibrations, et l'impact visuel.

ARTICLE 2.1.2. CONSIGNES D'EXPLOITATION

L'exploitant établit des consignes d'exploitation pour l'ensemble des installations comportant explicitement les vérifications à effectuer, en conditions d'exploitation normale, en périodes de démarrage, de dysfonctionnement ou d'arrêt momentané de façon à permettre en toute circonstance le respect des dispositions du présent arrêté.

ARTICLE 2.1.3. SURVEILLANCE

L'exploitation de chaque installation doit se faire sous la surveillance d'une personne nommément désignée par l'exploitant et formée en conséquence.

CHAPITRE 2.2 AMÉNAGEMENTS PRÉLIMINAIRES

ARTICLE 2.2.1. INFORMATION DES TIERS

Avant le début de l'exploitation, l'exploitant est tenu de mettre en place sur chacune des voies d'accès au chantier, des panneaux indiquant, en caractères apparents, son identité, la référence de l'autorisation préfectorale, l'objet des travaux et l'adresse de la mairie où le plan de remise en état du site peut être consulté.

ARTICLE 2.2.2. BORNAGE

Préalablement à la mise en exploitation, l'exploitant est tenu de placer :

- des bornes en tous les points nécessaires pour déterminer le périmètre de l'autorisation ;
- le cas échéant, des bornes de nivellement.

Ces bornes devront toujours être dégagées et demeurer en place jusqu'à l'achèvement des travaux d'exploitation et de remise en état du site.

ARTICLE 2.2.3. EAU DE RUISSELLEMENT

Lorsqu'il existe un risque pour les intérêts visés à l'article L. 211-1 du Titre 1^{er}, Livre II du code de l'environnement, un réseau de dérivation empêchant les eaux de ruissellement d'atteindre la zone en exploitation sera mis en place à la périphérie de cette zone.

ARTICLE 2.2.4. DÉCLARATION DE MISE EN SERVICE

L'exploitant doit, avant le début de l'exploitation, mettre en place les aménagements préliminaires définis au présent chapitre. Dès que ces aménagements ont été réalisés, l'exploitant notifie au préfet et au maire des communes concernées la mise en service de l'installation. Il adresse, dans le même temps ou au préalable, au préfet le document établissant la constitution des garanties financières.

CHAPITRE 2.3 CONDUITE DE L'EXTRACTION

ARTICLE 2.3.1. DÉBOISEMENT ET DÉFRICHAGE

Sans préjudice de la législation en vigueur, le déboisement et le défrichage éventuels des terrains sont réalisés progressivement, par phases correspondant aux besoins de l'exploitation en respect des prescriptions édictées dans l'arrêté préfectoral de l'exploitant portant autorisation de défrichement des terrains.

ARTICLE 2.3.2. DÉCAPAGE DES TERRAINS

Aucune extraction ne doit avoir lieu sans décapage préalable de la zone concernée.

Le décapage des terrains est limité aux besoins des travaux d'exploitation.

Le décapage est effectué de manière sélective, de façon à ne pas mêler les terres végétales constituant l'horizon humifère aux stériles. Les opérations de décapage des horizons supérieurs de recouvrement (horizon humifère) sont effectuées sur les périodes de septembre à octobre.

Le dépôt des horizons humifères ne doit pas avoir une hauteur supérieure à 2 m afin de lui conserver ses qualités agronomiques.

ARTICLE 2.3.3. PATRIMOINE ARCHÉOLOGIQUE

Dans le cas où des prescriptions archéologiques ont été édictées par le préfet de région en application du titre II du livre V du code du patrimoine relatif à l'archéologie préventive, la réalisation des travaux est subordonnée à l'accomplissement préalable de ces prescriptions.

Un mois avant au minimum, l'exploitant informe par écrit la Direction Régionale des Affaires Culturelles du Centre (service régional de l'archéologie), de la date prévue pour les travaux de décapage. Une copie de ce courrier est transmise à l'inspection des installations classées.

En cas de découverte fortuite de vestiges archéologiques, l'exploitant doit prendre toute disposition pour empêcher la destruction, la dégradation ou la détérioration de ces vestiges. Ces découvertes doivent être déclarées dans les meilleurs délais au service régional de l'archéologie et à l'inspection des installations classées.

ARTICLE 2.3.4. EXTRACTION

L'exploitation de la carrière est conduite conformément aux plans de phasage des travaux et aux plans de remise en état du site annexés au présent arrêté. Toute modification du phasage ou du mode d'exploitation doit faire l'objet d'une demande préalable adressée au préfet avec tous les éléments d'appréciation.

Les bords de l'extraction sont constamment tenus à une distance d'au moins 10 mètres des limites du site.

Cette distance est portée à 35 mètres par rapport au lit mineur du Loir (limite Nord-Est du site).

Article 2.3.4.1. *Extraction à sec*

Le carreau de la carrière a pour cote minimale 210 m NGF.

Le fond de fouille doit toujours se situer à au moins 3 m NGF au-dessus de la cote des plus hautes eaux connues.

Article 2.3.4.2. *Extraction en gradins*

L'exploitation s'effectue par gradins. La hauteur verticale de chaque gradin n'excède pas 10 mètres.

Les fronts et tas de déblais ne doivent pas être exploités de manière à créer une instabilité. Ils ne doivent pas comporter de surplomb.

La progression des niveaux d'extraction est réalisée de manière à maintenir en permanence l'accès à toutes les banquettes.

ARTICLE 2.3.5. TRANSPORT DES MATÉRIAUX

Les prescriptions du présent arrêté s'appliquent sans préjudice des articles L. 131-8 et L. 141-9 du code de la voirie routière.

Le transport des matériaux s'effectue par convoyeur aérien après un premier traitement par criblage vers l'unité de traitement située sur le site des Rigaudières.

ARTICLE 2.3.6. ÉTAT DES STOCKS DE PRODUITS – REGISTRE DES SORTIES

L'exploitant tient à jour un registre indiquant le nom du destinataire, la date du prélèvement, le type et la quantité de matériaux extraite, le mode de transport utilisé pour l'acheminement des matériaux et s'il y a lieu, le nom de la société extérieure réalisant le transport. Ce registre est tenu à disposition de l'inspection des installations classées. Un bon de sortie dûment complété et signé par la personne en charge du registre est joint au registre.

ARTICLE 2.3.7. CONTRÔLES PAR DES ORGANISMES EXTÉRIEURS

L'entreprise doit disposer sur le site de la carrière, d'une bascule et d'une comptabilité précise des quantités extraites et vendues.

Des organismes agréés doivent procéder à des contrôles réguliers portant notamment sur :

- les appareils de pesage,
- les installations électriques.

Les rapports de contrôle sont tenus à la disposition de l'inspection des installations classées, sur le site.

CHAPITRE 2.4 REMISE EN ÉTAT DU SITE

ARTICLE 2.4.1. GÉNÉRALITÉS

L'exploitant est tenu de nettoyer et remettre en état l'ensemble des lieux affectés par les travaux et les installations de toute nature inhérentes à l'exploitation, compte tenu des caractéristiques essentielles du milieu environnant.

Le site doit être libéré, en fin d'exploitation, de tous les matériels, stockages et installations fixes ou mobiles, mis en place durant les travaux d'extraction.

Aucun dépôt ou épave ne doit subsister sur le site.

La remise en état du site est réalisée en conformité au dossier de demande d'autorisation.

Elle comporte au minimum les dispositions suivantes :

- la mise en sécurité des fronts de taille,
- le nettoyage de l'ensemble des terrains et, d'une manière générale, la suppression de toutes les structures n'ayant pas d'utilité après la remise en état du site,
- l'insertion satisfaisante de l'espace affecté par l'exploitation dans le paysage, compte tenu de la vocation ultérieure du site.

ARTICLE 2.4.2. REMISE EN ÉTAT

La remise en état doit être réalisée conformément au dossier de demande d'autorisation et aux plans annexés au présent arrêté. Globalement, la remise en état du site consiste en un remblaiement partiel, la mise en place d'un secteur humide et de boisement.

En particulier elle comprend :

- des versants boisés en essences mésophiles locales de boisement pouvant se développer en situation de pente,
- un secteur de bas-fond remblayé avec des matériaux issus de l'exploitation de la carrière et dont la graduation des milieux est favorisée comme suit :
 - un espace boisé ;

- un secteur de prairies hygrophiles correspondant à des milieux inondés quelques semaines par an ;
- un secteur de quatre mares placées au sein de prairies humides ;
- un secteur de stagnation d'eau libre situé en pied de boisement de coteau au Sud de la fosse d'extraction ;
- un secteur mégaphorbiaies correspondant à la transition en pente très douce entre le secteur de stagnation et les terrains avoisinant ;
- la mise en place de tas de pierre exposés Sud dans un contexte prairiaux et au-dessus des milieux humides ;
- un secteur de 5 ha de milieux ouverts de pelouse sablonneuse.

La mise en place de l'ensemble humide sur le site est réalisée en cours d'exploitation de la façon suivante :

- phase 1, conservation du talweg,
- phase 2, création d'un bassin d'infiltration des eaux extérieurs en pied de front,
- phase 3, création partielle de la zone humide,
- phase 4 et 5, finalisation de la création de la zone humide étendue.

Article 2.4.2.1. Remise en état coordonnée à l'exploitation

La remise en état doit être strictement coordonnée à l'exploitation conformément aux plans de phasage des travaux et de remise en état du site annexés au présent arrêté. L'exploitation de la phase (n + 2) ne peut débuter que si la phase (n) est remise en état.

Une piste d'accès est aménagée pour accéder aux zones portant sur les phasages de travaux 3, 4 et 5 de la partie Est du site afin de permettre la remise en état de la phase 1 et des dispositions ci-avant.

L'exploitant notifie chaque phase de remise en état au préfet.

La surface dérangée (égale à la somme des surfaces en cours d'extraction, des surfaces décapées et des surfaces non remises en état) de la carrière est inférieure à 35 ha 27 a.

ARTICLE 2.4.3. DISPOSITIONS DE REMISE EN ÉTAT

Article 2.4.3.1. Aires de circulation

Les aires de circulation provisoires et les aires de travail doivent être décapées des matériaux stabilisés qui auraient été régalez puis recouvertes de terre végétale en vue de la remise en état.

Article 2.4.3.2. Remblayage partiel de l'excavation

2.4.3.2.1 Nature des remblais

La remise en état du site consiste en un remblayage partiel en pente douce pour atteindre la cote du terrain naturel en limite de propriété conformément aux plans joints en annexe du présent arrêté.

Le remblayage des carrières est géré de manière à assurer la stabilité physique des terrains remblayés.

Le remblayage des carrières ne doit pas nuire à la qualité du sol, compte tenu du contexte géochimique local, ainsi qu'à la qualité et au bon écoulement des eaux.

Aucun apport de matériaux extérieur n'est autorisé.

L'exploitant tient à jour un **plan topographique**. Ce plan coté en plan et en altitude permet de localiser les zones de remblais.

Les documents, registres et plans cités ci-dessus sont conservés pendant toute la durée de l'exploitation et sont tenus à la disposition de l'inspection des installations classées.

Le remblayage de la carrière est organisé de manière à assurer la stabilité de la masse des déchets, en particulier à éviter les glissements. Il est réalisé de manière à combler les parties en hauteur avant d'étendre la zone de stockage pour limiter, en cours d'exploitation, la superficie soumise aux intempéries.

Des mesures sont prises afin de réduire les nuisances pouvant résulter des opérations de remblayage, notamment :

- les émissions de poussières,

- la dispersion de déchets par envol.

La quantité de matériaux mise en remblai est communiquée annuellement à l'inspection des installations classées lors de l'enquête annuelle (cf article Article 9.4.2.).

Article 2.4.3.3. Reboisement

Le reboisement s'effectue avec les essences locales conformément au dossier, à l'arrêté préfectoral de défrichement accordé à l'exploitant.

CHAPITRE 2.5 MESURES COMPENSATOIRES

Article 2.5.1. Compensation de zones humides

Les mesures de restauration des fonctions biologiques de zones humides au sein du marais du Grand Boizard sur une surface de 3,5 ha présent sur la commune de Pontgouin (hors périmètre d'exploitation) sont mises en place comme décrit dans le dossier d'autorisation.

La restauration de zones humides fonctionnelles est réalisée sur une période initiale de cinq ans renouvelable sur la durée d'exploitation et présente les opérations suivantes :

- enlèvements des arbres de haut jet (parcelles 72, 69 et 90),
- enlèvement des saules et fauche bisannuelle, (parcelles 69 et 90),
- fauche trisannuelle (parcelles 72, 69 et 90),

Les fauches sont réalisées en période estivale.

Article 2.5.2. Restauration de zones humides

Quatre mares compensatoires sont mises en place comme figuré à l'annexe 3 du présent arrêté :

Ces mares sont éloignées des boisements, positionnées de telle manière à en favoriser l'ensoleillement et l'accueil des amphibiens.

L'alimentation temporaire des mares est assurée par les eaux de ruissellement des terrains avoisinants.

Article 2.5.3. Zone refuge

Un ensemble prairial d'une surface de 1,1 ha est mis en place dès la notification du présent arrêté.

Cet ensemble est constitué de trois prairies de fauche séparées par une haie arbustive planté avec des espèces locales. La gestion de cet ensemble favorise les formations végétales et la diversification des milieux. Elle consiste en la fauche annuelle d'une prairie et de deux autres prairies fauchées alternativement tous les deux ans.

CHAPITRE 2.6 RÉSERVES DE PRODUITS OU MATIÈRES CONSOMMABLES

ARTICLE 2.6.1. RÉSERVES DE PRODUITS

L'établissement dispose de réserves suffisantes de produits ou matières consommables utilisés de manière courante ou occasionnelle pour assurer la protection de l'environnement tels que des produits absorbants, des kits anti-pollution, etc.

CHAPITRE 2.7 INTÉGRATION DANS LE PAYSAGE

ARTICLE 2.7.1. INTÉGRATION DANS LE PAYSAGE

L'exploitant prend les dispositions appropriées qui permettent d'intégrer l'installation dans le paysage. L'ensemble du site et ses abords placés sous le contrôle de l'exploitant sont maintenus en bon état de propreté. Les bâtiments et installations sont entretenus en permanence.

L'exploitant prend également les mesures nécessaires afin d'éviter la dispersion sur les voies publiques et les zones environnantes de poussières, boues, déchets, etc.

Des dispositifs d'arrosage et de lavage de roues sont mis en place en tant que de besoin.

ARTICLE 2.7.2. ESTHÉTIQUE

Les abords de l'installation, placés sous le contrôle de l'exploitant sont aménagés et maintenus en bon état de propreté (peinture, etc). Les émissaires de rejet et leur périphérie font l'objet d'un soin particulier (plantations, engazonnement, etc.).

L'exploitant met en place tout aménagement paysager, notamment sous forme de haie végétale, permettant de diminuer les impacts visuels sur les habitations riveraines.

CHAPITRE 2.8 DANGER OU NUISANCES NON PRÉVENUS

Tout danger ou nuisance non susceptible d'être prévenu par les prescriptions du présent arrêté est immédiatement porté à la connaissance du Préfet par l'exploitant.

CHAPITRE 2.9 INCIDENTS OU ACCIDENTS

ARTICLE 2.9.1. DÉCLARATION ET RAPPORT

L'exploitant est tenu à déclarer dans les meilleurs délais à l'inspection des installations classées les accidents ou incidents survenus du fait du fonctionnement de son installation qui sont de nature à porter atteinte aux intérêts mentionnés à l'article L. 511-1 du code de l'environnement.

Un rapport d'accident ou, sur demande de l'inspection des installations classées, un rapport d'incident est transmis par l'exploitant à l'inspection des installations classées. Il précise notamment les circonstances et les causes de l'accident ou de l'incident, les effets sur les personnes et l'environnement, les mesures prises ou envisagées pour éviter un accident ou un incident similaire et pour en pallier les effets à moyen ou long terme.

Ce rapport est transmis sous 15 jours à l'inspection des installations classées.

CHAPITRE 2.10 RÉCAPITULATIF DES DOCUMENTS TENUS À LA DISPOSITION DE L'INSPECTION

L'exploitant doit établir, tenir à jour et tenir à la disposition de l'inspection des installations classées sur le site, un dossier comportant les documents suivants :

- le dossier de demande d'autorisation initial,
- les plans tenus à jour,
- les récépissés de déclaration et les prescriptions générales, en cas d'installations soumises à déclaration non couvertes par un arrêté d'autorisation,
- les arrêtés préfectoraux relatifs aux installations soumises à autorisation, pris en application de la législation relative aux installations classées pour la protection de l'environnement,
- tous les documents, enregistrements, résultats de vérification et registres répertoriés dans le présent arrêté.

Ces documents peuvent être informatisés, mais dans ce cas des dispositions doivent être prises pour la sauvegarde des données.

CHAPITRE 2.11 RÉCAPITULATIF DES DOCUMENTS À TRANSMETTRE À L'INSPECTION

L'exploitant doit transmettre au Préfet et/ou à l'inspection les documents suivants :

Article	Document (se référer à l'article correspondant)	Périodicité / Échéance
Article 1.6.3.	Établissement des Garanties financières	Dès la mise en activité de l'installation
Article 1.6.4.	Renouvellement des garanties financières	Six mois avant la date d'échéance des garanties en cours
Article 1.6.5.	Actualisation des garanties financières	Tous les cinq ans ou dès que l'indice TP01 en

Article	Document (se référer à l'article correspondant)	Périodicité / Échéance
		base 2010 augmente de plus de 15 %
Article 1.7.1.	Modification des installations	Avant la modification
Article 1.7.2.	Mise à jour des études d'impact et de dangers	A l'occasion de toute modification notable
Article 1.7.4.	Changement d'exploitant	Avant le changement d'exploitant
Article 1.7.5.	Cessation d'activité	6 mois avant l'arrêt définitif
Article 1.7.5.	Dossier de renouvellement et/ou extension	2 ans avant l'échéance de l'autorisation
Article 2.3.3.	Patrimoine archéologique	Un mois avant la date prévue pour les travaux de décapage. En cas de découverte fortuite de vestiges archéologiques
Article 2.9.1.	Déclaration des accidents et incidents	De suite après un accident ou incident
CHAPITRE 5.1	Plan de gestion des déchets d'extraction	Avant le début de l'exploitation puis révision tous les cinq ans
Article 9.3.2.	Résultats d'auto-surveillance	Tous les ans, avant le 1 ^{er} avril N+1
Article 9.3.4.	Résultats des mesures de niveaux sonores	Tous les trois ans, dans le mois qui suit leur réception
Article 9.4.1.	Suivi annuel d'exploitation	Avant le 1 ^{er} avril de chaque année

TITRE 3 – PRÉVENTION DE LA POLLUTION ATMOSPHÉRIQUE

CHAPITRE 3.1 CONCEPTION DES INSTALLATIONS

ARTICLE 3.1.1. DISPOSITIONS GÉNÉRALES

L'exploitant prend toutes les dispositions nécessaires dans l'exploitation des installations de manière à limiter les émissions à l'atmosphère, y compris diffuses.

Le brûlage à l'air libre est interdit.

ARTICLE 3.1.2. VOIES DE CIRCULATION

Sans préjudice des règlements d'urbanisme, l'exploitant doit prendre les dispositions nécessaires pour prévenir les envois de poussières et de matières diverses :

- les voies de circulation et aires de stationnement des véhicules sont aménagées (formes de pente, revêtement, etc.), et convenablement nettoyées ;
- la vitesse de circulation des camions et engins sur les pistes non revêtues est limitée ;
- les véhicules sont conformes aux normes réglementaires de construction ;
- les chemins et voies d'accès sont régulièrement entretenus ;
- un système d'arrosage des pistes est mise en place en période sèche ;

- les véhicules sortant de l'installation n'entraînent pas de dépôt de poussière ou de boue sur les voies de circulation, pour cela des dispositions telles que le lavage des roues des véhicules ou tout autre dispositif équivalent doivent être prévues en cas de besoin ;
- les transports des matériaux de granulométrie inférieure à 5 mm sortant de l'installation sont assurés par bennes bâchées ou aspergées ou par tout autre dispositif équivalent ;
- un quai de bâchage des camions est mis à la disposition des chauffeurs par l'exploitant, le cas échéant ;
- les surfaces où cela est possible sont engazonnées ;
- des écrans de végétation sont mis en place le cas échéant.

ARTICLE 3.1.3. ÉMISSIONS DIFFUSES ET ENVOLS DE POUSSIÈRES

Toutes les dispositions nécessaires sont prises par l'exploitant pour que l'installation ne soit pas à l'origine de poussières susceptibles d'incommoder le voisinage et de nuire à la santé et à la sécurité publiques, et ce même en période d'inactivité.

En fonction de la granulométrie des produits minéraux, les postes de chargement et de déchargement sont équipés de dispositifs permettant de réduire les émissions de poussières dans l'atmosphère.

Les dispositifs de réduction des émissions de poussières sont régulièrement entretenus et les rapports d'entretien tenus à disposition de l'inspection des installations classées.

TITRE 4 – PROTECTION DES RESSOURCES EN EAUX ET DES MILIEUX AQUATIQUES

CHAPITRE 4.1 PRÉLÈVEMENTS ET CONSOMMATIONS D'EAU

Aucun prélèvement d'eau, dans quelque milieu que ce soit (souterrain ou surface), n'est autorisé.

L'établissement n'est pas non plus raccordé au réseau public.

L'utilisation d'eau pluviales non polluées est privilégiée dans les procédés de nettoyage, d'arrosage des pistes et des stocks de produits ou de déchets non dangereux inertes, etc.

Les eaux d'arrosage des pistes non revêtues et les eaux d'arrosage des stockages sont réutilisées chaque fois que possible.

CHAPITRE 4.2 COLLECTE DES EFFLUENTS LIQUIDES

ARTICLE 4.2.1. DISPOSITIONS GÉNÉRALES

Tous les effluents aqueux sont canalisés. Tout rejet d'effluent liquide non prévu au présent chapitre et au CHAPITRE 4.3 ou non conforme à leurs dispositions est interdit.

A l'exception des cas accidentels où la sécurité des personnes ou des installations serait compromise, il est interdit d'établir des liaisons directes entre les réseaux de collecte des effluents devant subir un traitement ou être détruits et le milieu récepteur.

CHAPITRE 4.3 TYPES D'EFFLUENTS, LEURS OUVRAGES D'ÉPURATION ET LEURS CARACTÉRISTIQUES DE REJET AU MILIEU

ARTICLE 4.3.1. IDENTIFICATION DES EFFLUENTS

L'exploitant est en mesure de distinguer les différentes catégories d'effluents suivants :

- les eaux usées domestiques ;
- les eaux pluviales susceptibles d'être polluées ;
- les eaux pluviales non polluées.

L'exploitant doit s'assurer que les installations de stockage des déchets d'extraction résultant du fonctionnement des carrières ne génèrent pas de détérioration de la qualité des eaux.

ARTICLE 4.3.2. COLLECTE DES EFFLUENTS

Les effluents pollués ne contiennent pas de substances de nature à gêner le bon fonctionnement des ouvrages de traitement.

La dilution des effluents est interdite. En aucun cas elle ne doit constituer un moyen de respecter les valeurs seuils de rejets fixées par le présent arrêté. Il est interdit d'abaisser les concentrations en substances polluantes des rejets par simples dilutions autres que celles résultant du rassemblement des effluents normaux de l'établissement ou celles nécessaires à la bonne marche des installations de traitement.

Les rejets directs ou indirects d'effluents dans la nappe d'eaux souterraines ou vers les milieux de surface sont interdits.

ARTICLE 4.3.3. GESTION DES OUVRAGES : CONCEPTION, DYSFONCTIONNEMENT

La conception et la performance des installations de traitement des effluents aqueux permettent de respecter les valeurs limites imposées au rejet par le présent arrêté. Elles sont entretenues, exploitées et surveillées de manière à réduire au minimum les durées d'indisponibilité ou à faire face aux variations des caractéristiques des effluents bruts (débit, température, composition...).

Si une indisponibilité ou un dysfonctionnement des installations de traitement est susceptible de conduire à un dépassement des valeurs limites imposées par le présent arrêté, l'exploitant prend les dispositions nécessaires pour réduire la pollution émise en limitant ou en arrêtant si besoin les fabrications concernées.

ARTICLE 4.3.4. ENTRETIEN ET CONDUITE DES INSTALLATIONS DE TRAITEMENT

Les principaux paramètres permettant de s'assurer de la bonne marche des installations de traitement des eaux polluées sont mesurés périodiquement et portés sur un registre.

La conduite des installations est confiée à un personnel compétent disposant d'une formation initiale et continue.

Un registre spécial est tenu sur lequel sont notés les incidents de fonctionnement des dispositifs de collecte, de traitement, de recyclage ou de rejet des eaux, les dispositions prises pour y remédier et les résultats des mesures et contrôles de la qualité des rejets auxquels il a été procédé.

ARTICLE 4.3.5. LOCALISATION DES POINTS DE REJET

Les rejets dans le milieu naturel sont interdits..

ARTICLE 4.3.6. CONCEPTION, AMÉNAGEMENT ET ÉQUIPEMENTS DES OUVRAGES DE REJET

Sans objet

ARTICLE 4.3.7. CARACTÉRISTIQUES GÉNÉRALES DE L'ENSEMBLE DES REJETS

Sans objet

ARTICLE 4.3.8. GESTION DES EAUX POLLUÉES ET DES EAUX RÉSIDUAIRES INTERNES À L'ÉTABLISSEMENT

Les réseaux de collecte sont conçus pour évacuer séparément chacune des diverses catégories d'eaux polluées issues des activités ou sortant des ouvrages d'épuration interne vers les traitements appropriés avant d'être évacuées vers le milieu récepteur autorisé à les recevoir.

ARTICLE 4.3.9. EAUX PLUVIALES

Les eaux pluviales non polluées tombées sur des aires non imperméabilisées, telles que sur des stocks de matériaux ou de déchets non dangereux inertes, sont drainées par des fossés. La circulation des engins ne pollue pas les eaux de ces fossés.

Ces eaux pluviales non polluées peuvent être infiltrées dans le sol.

Les eaux pluviales entrant en contact avec les zones d'alimentation en carburant et d'entretien des véhicules sont considérées comme des eaux pluviales polluées.

Les eaux pluviales polluées suite à un ruissellement sur les voies de circulation, aires de stationnement, de chargement et déchargement, aires de stockages ou autres surfaces imperméables sont collectées spécifiquement et traitées par un ou plusieurs dispositifs adaptés aux polluants en présence.

ARTICLE 4.3.10. VALEURS LIMITES D'ÉMISSION DES EAUX REJETÉES (EAUX D'EXHAURE, EAUX PLUVIALES SUSCEPTIBLES D'ÊTRE POLLUÉES)

Sans objet

ARTICLE 4.3.11. EAUX USÉES DOMESTIQUES

Sans objet

TITRE 5 – DÉCHETS

CHAPITRE 5.1 PRINCIPES DE GESTION DES DÉCHETS D'EXTRACTION RÉSULTANT DU FONCTIONNEMENT DE LA CARRIÈRE

Les principaux déchets d'extraction issus de l'exploitation de la carrière proviennent des stériles argileux d'exploitation et du décapage des terrains.

La quantité de stockage maximale de déchets d'extraction issus de l'exploitation de la carrière est limitée à 880 000 m³ pour les stériles argileux, 150 500 m³ de terres végétales et 2 550 000 m³ de terres de découvertes (argiles à silex), 798 000 m³ de boues de décantation.

Les zones prévues pour le stockage des déchets d'extraction résultant du fonctionnement de la carrière sont :

- sur le site des Abbayes, pour les stériles d'exploitation, matériaux de découverte (remise en état du site)
- sur l'ancienne carrière des Rigaudières, hors de l'emprise du site, pour les boues issues du lavage et fines.

L'exploitant s'assure, au cours de l'exploitation de la carrière, que les déchets d'extraction résultant de l'activité de la carrière, utilisés pour le remblayage et la remise en état de la carrière, ou pour la réalisation et l'entretien des pistes de circulation, ne sont pas en mesure de dégrader les eaux superficielles et les eaux souterraines. L'exploitant étudie et veille au maintien de la stabilité de ces dépôts.

Les installations de stockage de déchets d'extraction sont construites, gérées et entretenues de manière à assurer leur stabilité physique et à prévenir toute pollution. L'exploitant assure un suivi des quantités et des caractéristiques des matériaux stockés, et établit un plan topographique permettant de localiser les zones de stockage temporaire correspondantes.

L'exploitant doit établir un plan de gestion des déchets d'extraction résultant du fonctionnement de la carrière. Ce plan est établi avant le début de l'exploitation.

Le plan de gestion contient au moins les éléments suivants :

- la caractérisation des déchets et une estimation des quantités totales de déchets d'extraction qui seront stockés durant la période d'exploitation ;
- la description de l'exploitation générant ces déchets et des traitements ultérieurs auxquels ils sont soumis ;
- en tant que de besoin, la description de la manière dont le dépôt des déchets peut affecter l'environnement et la santé humaine, ainsi que les mesures préventives qu'il convient de prendre pour réduire au minimum les incidences sur l'environnement ;
- la description des modalités d'élimination ou de valorisation de ces déchets ;
- le plan proposé en ce qui concerne la remise en état de la zone de stockage de déchets ;
- les procédures de contrôle et de surveillance proposées ;

- en tant que de besoin, les mesures de prévention de la détérioration de la qualité de l'eau et en vue de prévenir ou de réduire au minimum la pollution de l'air et du sol ;
- une étude de l'état du terrain de la zone de stockage susceptible de subir des dommages dus au stockage des déchets d'extraction ;
- le cas échéant, les éléments issus de l'étude de danger propres à prévenir les risques d'accident majeur en conformité avec les dispositions prévues par l'arrêté du 19 avril 2010 relatif à la gestion des déchets des industries extractives et applicable aux installations classées pour la protection de l'environnement soumises à autorisation et aux installations de gestion de déchets provenant des mines ou carrières.

Le plan de gestion est révisé par l'exploitant tous les cinq ans et dans le cas d'une modification apportée aux installations, à leur mode d'utilisation ou d'exploitation et de nature à entraîner une modification substantielle des éléments du plan. Il est transmis au préfet.

CHAPITRE 5.2 PRINCIPES DE GESTION DES DÉCHETS AUTRES QUE LES DÉCHETS D'EXTRACTION RÉSULTANT DU FONCTIONNEMENT DE LA CARRIÈRE

ARTICLE 5.2.1. LIMITATION DE LA PRODUCTION DE DÉCHETS

L'exploitant prend toutes les dispositions nécessaires dans la conception, l'aménagement, et l'exploitation de ses installations pour :

- en priorité, prévenir et réduire la production et la nocivité des déchets, notamment en agissant sur la conception, la fabrication et la distribution des substances et produits et en favorisant le réemploi, diminuer les incidences globales de l'utilisation des ressources et améliorer l'efficacité de leur utilisation ;
- assurer une bonne gestion des déchets de son entreprise en privilégiant, dans l'ordre :
 - a) la préparation en vue de la réutilisation ;
 - b) le recyclage ;
 - c) toute autre valorisation, notamment la valorisation énergétique ;
 - d) l'élimination .

Cet ordre de priorité peut être modifié si cela se justifie compte tenu des effets sur l'environnement et la santé humaine, et des conditions techniques et économiques. L'exploitant tient alors les justifications nécessaires à disposition de l'inspection des installations classées.

ARTICLE 5.2.2. SÉPARATION DES DÉCHETS

L'exploitant effectue à l'intérieur de son établissement la séparation des déchets (dangereux ou non) de façon à faciliter leur traitement ou leur élimination dans des filières spécifiques.

Les déchets dangereux sont définis par l'article R. 541-8 du code de l'environnement.

Les déchets d'emballage visés par les articles R. 543-66 à R. 543-72 du code de l'environnement sont valorisés par réemploi, recyclage ou toute autre action visant à obtenir des déchets valorisables ou de l'énergie.

Les huiles usagées doivent être éliminées conformément aux articles R. 543-3 à R. 543-15 du code de l'environnement. Dans l'attente de leur ramassage elles sont stockées dans des réservoirs étanches et dans des conditions de séparation satisfaisantes, évitant notamment les mélanges avec de l'eau ou tout autre déchet non huileux ou contaminé par des PCB.

Les huiles usagées doivent être remises à des opérateurs agréés (ramasseurs ou exploitants d'installations d'élimination).

Les piles et accumulateurs usagés doivent être éliminés conformément aux dispositions des articles R. 543-128-1 à R. 543-131 du code de l'environnement relatifs à l'élimination des piles et accumulateurs usagés.

Les pneumatiques usagés doivent être éliminés conformément aux dispositions des articles R. 543-137 à R. 543-151 du code de l'environnement; ils sont remis à des opérateurs agréés (collecteurs ou exploitants d'installations d'élimination).

Les déchets d'équipements électriques et électroniques sont enlevés et traités selon les dispositions en vigueur des articles R. 543-196 à R. 543-200 du code de l'environnement.

Les transformateurs contenant des PCB sont éliminés, ou décontaminés, par des entreprises agréées, conformément aux articles R. 543-17 à R. 543-41 du code de l'environnement.

Les biodéchets produits font l'objet d'un tri à la source et d'une valorisation organique, conformément aux articles R. 541-225 à R. 541-227 du code de l'environnement.

ARTICLE 5.2.3. CONCEPTION ET EXPLOITATION DES INSTALLATIONS INTERNES DE TRANSIT DES DÉCHETS

Les déchets produits, entreposés dans l'établissement, avant leur traitement ou leur élimination, le sont dans des conditions ne présentant pas de risques de pollution (prévention d'un lessivage par des eaux météoriques, d'une pollution des eaux superficielles et souterraines, des envols et des odeurs) pour les populations avoisinantes et l'environnement.

En particulier, les aires de transit de déchets susceptibles de contenir des produits polluants sont réalisées sur des aires étanches et aménagées pour la récupération des éventuels liquides épandus et des eaux météoriques souillées.

L'élimination des déchets entreposés doit être faite régulièrement et aussi souvent que nécessaire, de façon à limiter l'importance et la durée des stockages temporaires. La quantité de déchets entreposés sur le site ne doit pas dépasser la quantité mensuelle produite ou la quantité d'un lot normal d'expédition vers l'installation de traitement. En tout état de cause, le stockage temporaire ne dépasse pas un an.

ARTICLE 5.2.4. DÉCHETS GÉRÉS À L'EXTÉRIEUR DE L'ÉTABLISSEMENT

L'exploitant traite ou fait éliminer les déchets produits dans des conditions propres à garantir les intérêts visés à l'article L. 511-1 et L. 541-1 du code de l'environnement.

Il s'assure que les installations destinataires (installations de traitement ou intermédiaires) sont régulièrement autorisées ou déclarées à cet effet au titre de la législation sur les installations classées.

ARTICLE 5.2.5. DÉCHETS TRAITÉS OU ÉLIMINÉS À L'INTÉRIEUR DE L'ÉTABLISSEMENT

Toute élimination de déchets dans l'enceinte de l'établissement est interdite.

ARTICLE 5.2.6. TRANSPORT

L'exploitant tient un registre chronologique où sont consignés tous les déchets sortants. Le contenu minimal des informations du registre est fixé en référence à l'arrêté du 29 février 2012 fixant le contenu des registres mentionnés aux articles R. 541-43 et R. 541-46 du code de l'environnement.

Chaque lot de déchets dangereux expédié vers l'extérieur est accompagné du bordereau de suivi défini à l'article R. 541-45 du code de l'environnement.

Les opérations de transport de déchets (dangereux ou non) respectent les dispositions des articles R. 541-49 à R. 541-63 et R. 541-79 du code de l'environnement relatifs à la collecte, au transport, au négoce et au courtage de déchets. La liste mise à jour des transporteurs utilisés par l'exploitant, est tenue à la disposition de l'inspection des installations classées.

L'importation ou l'exportation de déchets (dangereux ou non) est réalisée en application du règlement (CE) n° 1013/2006 modifié du Parlement européen et du Conseil du 14 juin 2006 concernant les transferts de déchets.

L'ensemble des documents démontrant l'accomplissement des formalités du présent article est tenu à la disposition de l'inspection des installations classées.

TITRE 6 – PRÉVENTION DES NUISANCES SONORES ET DES VIBRATIONS

CHAPITRE 6.1 DISPOSITIONS GÉNÉRALES

ARTICLE 6.1.1. AMÉNAGEMENTS

L'installation est construite, équipée et exploitée de façon que son fonctionnement ne puisse être à l'origine de bruits transmis par voie aérienne ou solidienne, de vibrations mécaniques susceptibles de compromettre la santé ou la sécurité du voisinage ou de constituer une nuisance pour celui-ci.

Les prescriptions de l'arrêté ministériel du 23 janvier 1997 relatif à la limitation des bruits émis dans l'environnement par les installations relevant du livre V – titre I du Code de l'Environnement, ainsi que les règles techniques annexées à la circulaire du 23 juillet 1986 relative aux vibrations mécaniques émises dans l'environnement par les installations classées sont applicables.

ARTICLE 6.1.2. VÉHICULES ET ENGINS

Les véhicules de transport, les matériels de manutention et les engins de chantier utilisés à l'intérieur de l'établissement, et susceptibles de constituer une gêne pour le voisinage, sont conformes à la réglementation en vigueur (les engins de chantier doivent répondre aux dispositions des articles R. 571-1 à R. 571-24 du code de l'environnement).

ARTICLE 6.1.3. APPAREILS DE COMMUNICATION

L'usage de tout appareil de communication par voie acoustique (sirènes, avertisseurs, haut-parleurs, etc.) gênant pour le voisinage est interdit sauf si leur emploi est exceptionnel et réservé à la prévention ou au signalement d'incidents graves ou d'accidents.

Les engins sont équipés d'avertisseur de recul type « cri du lynx ».

CHAPITRE 6.2 NIVEAUX ACOUSTIQUES

ARTICLE 6.2.1. HORAIRES DE FONCTIONNEMENT DE L'INSTALLATION

L'installation fonctionne de 07 heures à 22 heures, à raison de 5 jours par semaine, hors jours fériés, et de manière exceptionnel pour la réalisation de maintenance le samedi.

ARTICLE 6.2.2. VALEURS LIMITES D'ÉMERGENCE

Les émissions sonores dues aux activités des installations ne doivent pas engendrer une émergence supérieure aux valeurs admissibles fixées dans le tableau ci-dessous, dans les zones à émergence réglementée.

Niveau de bruit ambiant existant dans les zones à émergence réglementée (incluant le bruit de l'établissement)	Émergence admissible pour la période allant de 7h à 22h, sauf dimanches et jours fériés	Émergence admissible pour la période allant de 22h à 7h, ainsi que les dimanches et jours fériés
Supérieur à 35 dB(A) et inférieur ou égal à 45 dB(A)	6 dB(A)	4 dB(A)
Supérieur à 45 dB(A)	5 dB(A)	3 dB(A)

ARTICLE 6.2.3. NIVEAUX LIMITES DE BRUIT

Article 6.2.3.1. Installations

Les niveaux limites de bruit ne doivent pas dépasser en limite de propriété de l'établissement 70 dB(A) sur la période de 07 h à 22h.

CHAPITRE 6.3 VIBRATIONS

ARTICLE 6.3.1. VIBRATION MÉCANIQUES

Les prescriptions de la circulaire du 23 juillet 1986 relative aux vibrations mécaniques émises dans l'environnement par les installations classées pour la protection de l'environnement sont applicables.

TITRE 7 – PRÉVENTION DES RISQUES TECHNOLOGIQUES

CHAPITRE 7.1 PRINCIPES DIRECTEURS

L'exploitant prend toutes les dispositions nécessaires pour prévenir les incidents et accidents susceptibles de concerner les installations et pour en limiter les conséquences. Il organise sous sa responsabilité les mesures appropriées, pour obtenir et maintenir cette prévention des risques, dans les conditions normales d'exploitation, les situations transitoires et dégradées, depuis la construction jusqu'à la remise en état du site après l'exploitation.

Il met en place le dispositif nécessaire pour en obtenir l'application et le maintien ainsi que pour détecter et corriger les écarts éventuels.

CHAPITRE 7.2 GÉNÉRALITÉS

ARTICLE 7.2.1. INVENTAIRE DES SUBSTANCES OU PRÉPARATIONS DANGEREUSES PRÉSENTES DANS L'ÉTABLISSEMENT

Sans préjudice des dispositions du code du travail, l'exploitant dispose des documents lui permettant de connaître la nature et les risques des substances et mélanges dangereux présents dans les installations, en particulier les fiches de données de sécurité. Les incompatibilités entre les substances et mélanges, ainsi que les risques particuliers pouvant découler de leur mise en œuvre dans les installations considérées sont précisés dans ces documents. La conception et l'exploitation des installations en tiennent compte.

CHAPITRE 7.3 INFRASTRUCTURES ET INSTALLATIONS

ARTICLE 7.3.1. CIRCULATION DANS L'ÉTABLISSEMENT

L'exploitant fixe les règles de circulation applicables à l'intérieur de l'établissement. Les règles sont portées à la connaissance des intéressés par une signalisation adaptée et une information appropriée.

Les voies de circulation et d'accès sont notamment délimitées, maintenues en constant état de propreté et dégagées de tout objet susceptible de gêner le passage. Ces voies sont aménagées pour que les engins des services d'incendie puissent évoluer sans difficulté.

L'ensemble des installations est efficacement clôturé sur la totalité de sa périphérie. La clôture se situe au minimum à 10 m des bords de l'excavation.

Article 7.3.1.1. Contrôle des accès

Aucune personne étrangère à l'établissement ne doit avoir libre accès aux installations.

L'exploitant prend les dispositions nécessaires au contrôle des accès, ainsi qu'à la connaissance permanente des personnes présentes dans l'établissement.

Durant les heures d'activité, l'accès à la carrière est contrôlé. En dehors des heures ouvrées, cet accès est interdit.

Article 7.3.1.2. Zone dangereuse

L'accès de toute zone dangereuse des travaux d'exploitation à ciel ouvert est interdit par une clôture efficace ou tout autre dispositif équivalent.

Le danger est signalé par des pancartes placées, d'une part, sur le ou les chemins d'accès aux abords des travaux, d'autre part, à proximité des zones clôturées.

Article 7.3.1.3. Accès à la voirie publique

L'accès à la voirie publique doit être aménagé de telle sorte qu'il ne crée pas de risque pour la sécurité publique.

ARTICLE 7.3.2. INSTALLATIONS ÉLECTRIQUES – MISE À LA TERRE

Les installations électriques doivent être conçues, réalisées et entretenues conformément aux normes en vigueur.

La mise à la terre est effectuée suivant les règles de l'art.

Le matériel électrique est entretenu en bon état et reste en permanence conforme en tout point à ses spécifications techniques d'origine.

Les conducteurs sont mis en place de manière à éviter tout court-circuit.

Une vérification de l'ensemble de l'installation électrique est effectuée au minimum une fois par an par un organisme compétent qui mentionnera très explicitement les déficiences relevées dans son rapport. L'exploitant conservera une trace écrite des éventuelles mesures correctives prises.

Les appareils d'éclairage électrique ne sont pas situés en des points susceptibles d'être heurtés en cours d'exploitation ou sont protégés contre les chocs.

CHAPITRE 7.4 PRÉVENTION DES POLLUTIONS ACCIDENTELLES

ARTICLE 7.4.1. ORGANISATION DE L'ÉTABLISSEMENT

Une consigne écrite doit préciser les vérifications à effectuer, en particulier pour s'assurer périodiquement de l'étanchéité des dispositifs de rétention, préalablement à toute remise en service après arrêt d'exploitation, et plus généralement aussi souvent que le justifieront les conditions d'exploitation.

Les vérifications, les opérations d'entretien et de vidange des rétentions doivent être notées sur un registre spécial tenu à la disposition de l'inspection des installations classées.

ARTICLE 7.4.2. ÉTIQUETAGE DES SUBSTANCES ET MÉLANGES DANGEREUX

Les fûts, réservoirs et autres emballages, les récipients fixes de stockage de produits dangereux d'un volume supérieur à 800 l portent de manière très lisible la dénomination exacte de leur contenu, le numéro et le symbole de danger défini dans la réglementation relative à l'étiquetage des substances et mélanges chimiques dangereux.

A proximité des aires permanentes de stockage de produits dangereux en récipients mobiles, les symboles de danger ou les codes correspondant aux produits doivent être indiqués de façon très lisible.

ARTICLE 7.4.3. RÉTENTIONS

Tout stockage d'un liquide susceptible de créer une pollution des eaux ou des sols est associé à une capacité de rétention dont le volume est au moins égal à la plus grande des deux valeurs suivantes :

- 100 % de la capacité du plus grand réservoir ;
- 50 % de la capacité totale des réservoirs associés.

Cette disposition n'est pas applicable aux bassins de traitement des eaux résiduaires.

Pour les stockages de récipients mobiles de capacité unitaire inférieure ou égale à 250 litres, la capacité de rétention est au moins égale à :

- dans le cas de liquides inflammables, à l'exception des lubrifiants, 50 % de la capacité totale des fûts ;
- dans les autres cas, 20 % de la capacité totale des fûts ;
- dans tous les cas, 800 litres au minimum ou égale à la capacité totale lorsque celle-ci est inférieure à 800 litres.

La capacité de rétention est étanche aux produits qu'elle pourrait contenir, résiste à l'action physique et chimique des fluides et peut être contrôlée à tout moment. Il en est de même pour son éventuel dispositif d'obturation qui est maintenu fermé en permanence.

Les capacités de rétention ou les réseaux de collecte et de stockage des égouttures et effluents accidentels ne comportent aucun moyen de vidange par simple gravité dans le réseau d'assainissement ou le milieu naturel.

L'étanchéité du (ou des) réservoir(s) associé(s) est conçue pour pouvoir être contrôlée à tout moment, sauf impossibilité technique justifiée par l'exploitant.

Le stockage des liquides inflammables, toxiques, corrosifs ou dangereux pour l'environnement, n'est autorisé sous le niveau du sol environnant que dans des réservoirs en fosse maçonnée ou assimilés.

Les déchets et résidus produits considérés comme des substances ou mélanges dangereux sont stockés, avant leur revalorisation ou leur élimination, dans des conditions ne présentant pas de risques de pollution (prévention d'un lessivage par les eaux météoriques, d'une pollution des eaux superficielles et souterraines, des envois et des odeurs) pour les populations avoisinantes et l'environnement.

ARTICLE 7.4.4. RÈGLES DE GESTION DES STOCKAGES EN RÉTENTION

Les réservoirs ou récipients contenant des produits incompatibles ne sont pas associés à une même rétention.

L'exploitant veille à ce que les volumes potentiels de rétention restent disponibles en permanence. A cet effet, l'évacuation des eaux pluviales respecte les dispositions du présent arrêté.

ARTICLE 7.4.5. RAVITAILLEMENT ET ENTRETIEN

Le ravitaillement et l'entretien des engins de chantier sont effectués à l'extérieur du site au niveau de l'usine de la Rigaudières sur une aire étanche en période de fonctionnement normal (extractions).

Pendant les phases de découvertes, les engins sont alimentés en bord-à-bord sur un système de rétention étanche.

Le matériel de ravitaillement est équipé d'un dispositif de remplissage adapté, équipé d'un système d'arrêt automatique et empêchant toute fuite d'hydrocarbure.

ARTICLE 7.4.6. TRANSPORTS - CHARGEMENTS – DÉCHARGEMENTS

Les aires de chargement et de déchargement de véhicules citernes sont étanches et reliées à des rétentions dimensionnées selon les règles de l'art. Des zones adéquates sont aménagées pour le stationnement en sécurité des véhicules de transport de matières dangereuses, en attente de chargement ou de déchargement.

Le transport des produits à l'intérieur de l'établissement est effectué avec les précautions nécessaires pour éviter le renversement accidentel des emballages (arrimage des fûts...).

En particulier, les transferts de produits dangereux à l'aide de réservoirs mobiles s'effectuent suivant des parcours bien déterminés et font l'objet de consignes particulières.

Le stockage et la manipulation de produits dangereux ou polluants, solides ou liquides (ou liquéfiés) sont effectués sur des aires étanches et aménagées pour la récupération des fuites éventuelles.

Les réservoirs sont équipés de manière à pouvoir vérifier leur niveau de remplissage à tout moment et empêcher ainsi leur débordement en cours de remplissage.

Ce dispositif de surveillance est pourvu d'une alarme de niveau haut.

Les dispositions nécessaires doivent être prises pour garantir que les produits utilisés sont conformes aux spécifications techniques que requiert leur mise en œuvre, quand celles-ci conditionnent la sécurité.

ARTICLE 7.4.7. ÉLIMINATION DES SUBSTANCES OU PRÉPARATIONS DANGEREUSES

L'élimination des substances ou préparations dangereuses récupérées en cas d'accident suit prioritairement la filière déchets la plus appropriée. En tout état de cause, leur éventuelle évacuation vers le milieu naturel s'exécute dans des conditions conformes au présent arrêté.

CHAPITRE 7.5 MOYENS D'INTERVENTION EN CAS D'ACCIDENT ET ORGANISATION DES SECOURS

ARTICLE 7.5.1. DÉFINITION GÉNÉRALE DES MOYENS

L'établissement est doté de moyens adaptés aux risques à défendre et répartis en fonction de la localisation de ceux-ci conformément à l'étude de dangers.

ARTICLE 7.5.2. ENTRETIEN DES MOYENS D'INTERVENTION

Les équipements sont maintenus en bon état, repérés, facilement accessibles, et vérifiés au moins une fois par an.

L'exploitant doit pouvoir justifier, auprès de l'inspection des installations classées, de l'exécution de ces dispositions. Il doit fixer les conditions de maintenance et les conditions d'essais périodiques de ces matériels.

Les dates, les modalités de ces contrôles et les observations constatées doivent être inscrites sur un registre tenu à la disposition des services de la protection civile, d'incendie et de secours et de l'inspection des installations classées.

ARTICLE 7.5.3. RESSOURCES EN EAU ET MOUSSE

L'exploitant doit disposer de ses propres moyens de lutte contre l'incendie adaptés aux risques à défendre, et au minimum les moyens définis ci-après :

- des extincteurs en nombre et en qualité adaptés aux risques, doivent être judicieusement répartis dans l'établissement et notamment à proximité des dépôts de matières combustibles et des installations de broyage, concassage et criblage,
- des réserves de sable meuble et sec convenablement réparties, en quantité adaptée au risque, sans être inférieure à 100 litres, et des pelles.

ARTICLE 7.5.4. CONSIGNES DE SÉCURITÉ

Sans préjudice des dispositions du code du travail, les modalités d'application des dispositions du présent arrêté sont établies, intégrées dans des procédures générales spécifiques et/ou dans les procédures et instructions de travail, tenues à jour et affichées dans les lieux fréquentés par le personnel.

Ces consignes doivent notamment indiquer :

- l'organisation de l'établissement en cas de sinistre,
- les procédures d'arrêt d'urgence, de mise en sécurité de l'installation (électricité, réseaux de fluides) et d'alerte avec les numéros de téléphone du responsable d'intervention de l'établissement, des services d'incendie et de secours, etc.,
- les moyens d'extinction à utiliser en cas d'incendie ainsi que leur l'entretien,
- le fonctionnement des différents dispositifs de sécurité et la périodicité des vérifications de ces dispositifs,
- l'emplacement des matériels d'extinction et de secours disponibles et des coups de poing et câble d'urgence des installations.

ARTICLE 7.5.5. CONSIGNES GÉNÉRALES D'INTERVENTION

Des consignes écrites sont établies pour la mise en œuvre des moyens d'intervention, d'évacuation du personnel et d'appel des secours extérieurs auxquels l'exploitant aura communiqué un exemplaire. Le personnel est entraîné à l'application de ces consignes.

TITRE 8 – CONDITIONS PARTICULIÈRES APPLICABLES À CERTAINES INSTALLATIONS DE L'ÉTABLISSEMENT

CHAPITRE 9.1 PROGRAMME D'AUTO SURVEILLANCE

ARTICLE 9.1.1. PRINCIPE ET OBJECTIFS DU PROGRAMME D'AUTO SURVEILLANCE

Afin de maîtriser les émissions de ses installations et de suivre leurs effets sur l'environnement, l'exploitant définit et met en œuvre sous sa responsabilité un programme de surveillance de ses émissions et de leurs effets dit programme d'auto surveillance. L'exploitant adapte et actualise la nature et la fréquence de cette surveillance pour tenir compte des évolutions de ses installations, de leurs performances par rapport aux obligations réglementaires, et de leurs effets sur l'environnement. L'exploitant décrit dans un document tenu à la disposition de l'inspection des installations classées les modalités de mesures et de mise en œuvre de son programme de surveillance, y compris les modalités de transmission à l'inspection des installations classées.

Les articles suivants définissent le contenu minimum de ce programme en terme de nature de mesure, de paramètres et de fréquence pour les différentes émissions et pour la surveillance des effets sur l'environnement, ainsi que de fréquence de transmission des données d'auto surveillance.

ARTICLE 9.1.2. REPRÉSENTATIVITÉ ET CONTRÔLE

Les mesures effectuées sous la responsabilité de l'exploitant doivent être représentatives du fonctionnement des installations surveillées.

Ces mesures sont réalisées sans préjudice des mesures de contrôle réalisées par l'inspection des installations classées en application des dispositions des articles L. 171-1 à L. 171-6, et L. 514-8 du code de l'environnement. Conformément à ces articles, l'inspection des installations classées peut, à tout moment, réaliser des prélèvements d'effluents liquides ou gazeux, de déchets ou de sol et réaliser des mesures de niveaux sonores. Les frais de prélèvement et d'analyse sont à la charge de l'exploitant.

CHAPITRE 9.2 MODALITÉS D'EXERCICE ET CONTENU DE L'AUTO SURVEILLANCE

ARTICLE 9.2.1. AUTO SURVEILLANCE DES ÉMISSIONS ATMOSPHÉRIQUES

Article 9.2.1.1. *Plan de surveillance des émissions de poussières*

L'exploitant établit un plan de surveillance des émissions de poussières dans l'environnement. Ce plan décrit notamment les zones d'émission de poussières, leur importance respective, les conditions météorologiques et topographiques sur le site, le choix de la localisation des stations de mesure ainsi que leur nombre.

Le plan de surveillance est tenu à la disposition de l'inspection des installations classées.

Le plan de surveillance comprend a minima 3 stations de mesures réparties comme suit :

- au moins une station de mesure témoin correspondant à un ou plusieurs lieux non impactés par l'exploitation de la carrière (a) ;
- le cas échéant, une ou plusieurs stations de mesure implantées à proximité immédiate des premiers bâtiments accueillant des personnes sensibles (centre de soins, crèche, école) ou des premières habitations situés à moins de 1 500 mètres des limites de propriétés de l'exploitation, sous les vents dominants (b) ;
- une ou plusieurs stations de mesure implantées en limite de site, sous les vents dominants(c).

L'emplacement des stations de mesures de type (b) et (c) peut être amené à évoluer selon l'avancement de l'exploitation. Une justification précise est alors apportée.

Les stations du plan de surveillance sont représentées sur le plan du secteur.

Article 9.2.1.2. *Campagnes de mesures et de suivi des retombées de poussières*

Un réseau de mesures des retombées de poussières dans l'environnement est mis en place suivant l'emplacement des stations de mesures défini à l'article Article 9.2.1.1. et présenté en annexe.

En fonction de l'avancement de l'exploitation et de sa configuration, le suivi des retombées de poussières est effectué sur l'ensemble des stations de mesures de type (b) et (c), ou sur une partie d'entre elles seulement. Ce choix sera alors précisément expliqué et justifié dans le bilan annuel prévu à l'article Article 9.4.1. du présent arrêté.

Le suivi des retombées atmosphériques totales est assuré par jauges de retombées de poussières. Le respect de la norme NF X 43-014 (2003) dans la réalisation de ce suivi est réputé garantir la représentativité des échantillons prélevés et assurer la justesse et la traçabilité des résultats.

Les mesures des retombées atmosphériques totales portent sur la somme des fractions solubles et insolubles. Elles sont exprimées en $\text{mg/m}^2/\text{jour}$.

Les campagnes de mesure durent trente jours et sont réalisées tous les trois mois.

L'objectif à atteindre est de $500 \text{ mg/m}^2/\text{jour}$ en moyenne annuelle glissante pour chacune des jauges installées en point de type (b) du plan de surveillance.

Si, à l'issue de huit campagnes consécutives, les résultats sont inférieurs à la valeur objectif définie ci-dessus, la fréquence trimestrielle deviendra semestrielle.

Par la suite, si un résultat excède la valeur objectif prévue ci-dessus, et sauf situation exceptionnelle qui sera explicitée dans le bilan annuel prévu à l'article Article 9.4.1. du présent arrêté, la fréquence redeviendra trimestrielle pendant huit campagnes consécutives, à l'issue desquelles elle pourra être revue dans les mêmes conditions.

En cas de dépassement, et sauf situation exceptionnelle qui sera alors expliquée dans le bilan annuel prévu à l'article Article 9.4.1. du présent arrêté, l'exploitant informe l'inspection des installations classées et met en œuvre rapidement des mesures correctives.

Article 9.2.1.3. Station météorologique

Une station météorologique est installée sur le site d'exploitation de la carrière. Elle enregistre la direction et la vitesse du vent, la température ainsi que la pluviométrie avec une résolution horaire au minimum. Cette station est maintenue et utilisée selon les bonnes pratiques.

ARTICLE 9.2.2. AUTO SURVEILLANCE DES REJETS AQUEUX

Sans objet

ARTICLE 9.2.3. AUTO SURVEILLANCE DU MILIEU RÉCEPTEUR

Une mesure de la qualité des paramètres du Loir, en amont et en aval proche de la carrière, est réalisée une fois par an par un laboratoire agréé pour les paramètres suivants : MES, DCO, DBO5 et hydrocarbures totaux.

Les résultats sont tenus à disposition de l'inspection des installations classées.

Ils sont conservés par l'exploitant pendant toute la durée de l'autorisation.

ARTICLE 9.2.4. AUTO SURVEILLANCE DES EAUX SOUTERRAINES

Article 9.2.4.1. Réseau de surveillance

L'exploitant met en place, avant le début de l'exploitation de la carrière, un réseau de surveillance de la qualité des eaux souterraines constitué (cf localisation des ouvrages en annexe) des piézomètres suivants :

- PZ2, n°BSS 2901X0028/PZ, 30 mètres de profondeur (amont hydraulique) ;
- PZ3, n°BSS 2901X0032/PZ, 57 mètres de profondeur, nappe du cénomanien, lieu-dit « les Abbayes » ;
- PZ4, n°BSS 2901X0033/PZ, 76 mètres de profondeur, nappe du cénomanien, lieu-dit « les Abbayes » ;

Article 9.2.4.2. Réalisation des piézomètres

Toute réalisation de forage est conforme avec les dispositions de l'article L. 411-1 du code minier et à l'arrêté du 11 septembre 2003 fixant les prescriptions générales applicables aux sondages, forages, créations de puits ou d'ouvrage souterrain soumis à déclaration en application des articles L. 214-1 à L. 214-3 du code de

l'environnement et relevant de la rubrique 1.1.1.0 de la nomenclature fixée dans l'article R. 214-1 du code de l'environnement.

Lors de la réalisation de forages, toutes dispositions sont prises pour ne pas mettre en communication des nappes d'eau distinctes et pour prévenir toute introduction de pollution de surface.

Le tête de puits est protégée de la circulation sur le site, si nécessaire.

En tête du puits, le tube de soutènement doit dépasser du sol d'au moins 50 cm. Cette hauteur minimale est ramenée à 20 cm lorsque la tête débouche à l'intérieur d'un local. Elle est cimentée sur 1 m de profondeur compté à partir du niveau du terrain naturel, pour permettre d'isoler les venues d'eau de mauvaise qualité. En zone inondable, la tête est rendue étanche ou est située dans un local lui-même étanche.

Le tube doit disposer d'un couvercle à bord recouvrant, cadénassé, d'un socle de forme conique entourant le tube et dont la pente est dirigée vers l'extérieur. Le socle doit être réalisé en ciment et présenter une surface de 3 m² au minimum et d'au moins 30 cm au-dessus du niveau du terrain naturel pour éviter toute infiltration le long de la colonne. Lorsque la tête de l'ouvrage débouche dans un local, le socle n'est pas obligatoire mais dans ce cas le plafond du local ou de la chambre de comptage doit dépasser d'au moins 50 cm le niveau du terrain naturel.

Un capot de fermeture ou tout autre dispositif approprié de fermeture équivalent est installé sur la tête du sondage, forage, puits ou ouvrage souterrain conservé pour prélever à titre temporaire ou permanent des eaux souterraines ou pour effectuer leur surveillance. Il doit permettre un parfait isolement du sondage, forage, puits ou ouvrage souterrain des inondations et de toute pollution par les eaux superficielles.

En dehors des périodes d'exploitation ou d'intervention, l'accès à l'intérieur du sondage, forage, puits, ouvrage souterrain est interdit par un dispositif de sécurité.

Tous les sondages, forages, puits et ouvrages souterrains conservés pour prélever à titre temporaire ou permanent des eaux souterraines ou pour effectuer leur surveillance sont identifiés par une plaque mentionnant les références du récépissé de déclaration.

Dans un délai de deux mois maximum suivant la réalisation de l'ouvrage, l'exploitant transmet au Préfet et à l'inspection des installations classées, le rapport de fin de travaux tel que prévu à l'article 10 de l'arrêté sus-cité, et comprenant :

- la localisation précise de l'ouvrage réalisé (carte IGN au 1/25 000) avec les coordonnées en Lambert 93, en indiquant s'il est ou non conservé pour la surveillance ou le prélèvement d'eaux souterraines, la référence cadastrale de la parcelle sur laquelle il est implanté,
- le code national BSS (Banque du sous-sol) attribué par le service géologique régional du Bureau de Recherche Géologique et Minière (BRGM)
- le nom du foreur,
- la coupe technique précisant les caractéristiques des équipements, notamment les diamètres et la nature des tubages et les conditions de réalisation (méthode et matériaux utilisés lors du forage, volume des cimentations, développements effectués), la cote de la tête du puits,
- les modalités d'équipement des ouvrages conservés pour la surveillance ou le prélèvement,
- la coupe géologique avec indication du ou des niveaux de nappes rencontrées et de leur productivité,
- les documents relatifs au déroulement du chantier : dates des différentes opérations et difficultés et anomalies éventuellement rencontrées, date de fin de chantier,
- le diamètre de l'ouvrage et sa profondeur,
- l'aquifère capté,
- les résultats des analyses d'eau effectuées le cas échéant

En cas de cessation d'utilisation d'un forage, l'exploitant prend les mesures appropriées pour l'obturation ou le comblement de cet ouvrage afin d'éviter la pollution des nappes d'eau souterraines.

La réalisation de tout nouveau forage ou la mise hors service d'un forage est portée à la connaissance du préfet avec tous les éléments d'appréciation de l'impact hydrogéologique.

Article 9.2.4.3. Surveillance des piézomètres

L'ouvrage est régulièrement entretenu de manière à garantir la protection de la ressource en eau souterraine, notamment vis-à-vis du risque de pollution par les eaux de surface et du mélange des eaux issues de différents systèmes aquifères.

Article 9.2.4.4. Abandon provisoire ou définitif des piézomètres

L'abandon de l'ouvrage sera signalé au service de contrôle en vue de mesures de comblement.

Tout ouvrage abandonné est comblé par des techniques appropriées permettant de garantir l'absence de transfert de pollution et de circulation d'eau entre les différentes nappes d'eau souterraine contenues dans les formations aquifères.

- Abandon provisoire :

En cas d'abandon ou d'un arrêt de longue durée, le forage sera déséquipé. La protection de la tête et l'entretien de la zone neutralisée seront assurés.

- Abandon définitif :

Dans ce cas, la protection de tête pourra être enlevée et le forage sera comblé de graviers ou de sables propres jusqu'au plus - 7 m du sol, suivi d'un bouchon de sobranite jusqu'à - 5 m et le reste sera cimenté (de -5 m jusqu'au sol).

En cas de cessation d'utilisation d'un forage, l'exploitant prend les mesures appropriées pour l'obturation ou le comblement de cet ouvrage afin d'éviter la pollution des nappes d'eau souterraines et la mise en communication de nappes d'eau distinctes. Les mesures prises ainsi que leur efficacité sont consignées dans un document de synthèse qui est transmis au Préfet dans le mois qui suit sa réalisation.

L'exploitant communique au préfet dans les deux mois qui suivent le comblement, un rapport de travaux précisant les références de l'ouvrage comblé, l'aquifère précédemment surveillé ou exploité à partir de cet ouvrage, les travaux de comblement effectués.

Article 9.2.4.5. Fréquences et modalités de l'auto surveillance

En chaque point du réseau de surveillance, des échantillons sont prélevés tous les semestres (un prélèvement en période de hautes eaux et un en période de basses eaux).

Un premier prélèvement est réalisé avant le début de l'exploitation de la carrière.

Les mesures sont réalisées par un organisme extérieur accrédité ou agréé par le ministère en charge de l'inspection des installations classées pour les paramètres considérés.

Le niveau piézométrique est relevé à chaque prélèvement.

Les analyses des eaux prélevées portent sur les polluants suivants :

Paramètres	Fréquence	Méthodes de référence
Niveau piézométrique	Semestrielle	
Température	Semestrielle	
pH	Semestrielle	NF T 90008
Conductivité	Semestrielle	
Matières en suspension totales (MEST)	Semestrielle	NF EN 872

Paramètres	Fréquence	Méthodes de référence
Demande chimique en oxygène (DCO)	Semestrielle	NF T 90101 ou ISO 15705 (utilisable si la concentration est inférieure à 30 mg/l)
Hydrocarbures (HCT)	Semestrielle	NF EN ISO 9377-2 + XP T 90124 ou NF M 07-203

Une carte indiquant les niveaux iso-pièzes et le(s) sens d'écoulement de la nappe est réalisée à l'occasion de chaque prélèvement.

Pour chaque puits, les résultats d'analyse doivent être consignés dans des tableaux de contrôle comportant les éléments nécessaires à leur évaluation (niveau d'eau, paramètres suivis, analyses de référence...).

Les résultats des mesures relatives aux eaux souterraines sont archivés par l'exploitant pendant au moins toute la durée de l'exploitation, et tenus à disposition de l'inspection des installations classées. En cas de dépassement sur un paramètre, l'exploitant analyse le dépassement et en avertit l'inspection des installations classées.

ARTICLE 9.2.5. AUTO SURVEILLANCE DES DÉCHETS PRODUITS

Article 9.2.5.1. *Registre des déchets*

La production de déchets, autres que les déchets d'extraction résultant du fonctionnement de la carrière, par l'établissement fait l'objet d'un suivi, présenté selon un registre chronologique ou un modèle établi en accord avec l'inspection des installations classées ou conformément aux dispositions nationales lorsque le format est prédéfini. Ce suivi prend en compte les types de déchets produits, leur codification réglementaire en vigueur, les quantités et les filières d'élimination retenues.

Les bordereaux de suivi des déchets dangereux prévus à l'Article 5.2.6. sont annexés à ce registre.

Ce registre et les documents sont tenus à la disposition de l'inspection des installations classées et doivent être conservés pendant 5 ans.

ARTICLE 9.2.6. AUTO SURVEILLANCE DES NIVEAUX SONORES

Article 9.2.6.1. *Mesures périodiques*

Une mesure de la situation acoustique est effectuée dans les 6 mois suivants la notification du présent arrêté puis périodiquement, au minimum tous les trois ans, et dès lors que les circonstances l'exigent (notamment lorsque les fronts de taille se rapprochent des zones habitées).

Ces mesures sont effectuées par un organisme ou une personne qualifiée dont le choix sera communiqué préalablement à l'inspection des installations classées. Ces contrôles sont effectués par référence au plan annexé au présent arrêté, indépendamment des contrôles ultérieurs que l'inspecteur des installations classées pourra demander.

CHAPITRE 9.3 SUIVI, INTERPRÉTATION ET DIFFUSION DES RÉSULTATS

ARTICLE 9.3.1. ACTIONS CORRECTIVES

L'exploitant suit les résultats des mesures qu'il réalise en application du CHAPITRE 9.2, notamment celles de son programme d'auto surveillance, les analyse et les interprète. Il prend le cas échéant les actions correctives appropriées lorsque des résultats font présager des risques ou inconvénients pour l'environnement ou d'écart par rapport au respect des valeurs réglementaires relatives aux émissions de ses installations ou de leurs effets sur l'environnement.

En particulier, lorsque la surveillance environnementale sur les eaux souterraines fait apparaître une dérive par rapport à l'état initial de l'environnement, soit réalisée en application du 3° du II de l'article R. 122-5 du code de l'environnement, soit reconstituée aux fins d'interprétation des résultats de surveillance, l'exploitant met en œuvre les actions de réduction complémentaires des émissions appropriées et met en œuvre, le cas échéant, un plan de gestion visant à rétablir la compatibilité entre les milieux impactés et leurs usages.

ARTICLE 9.3.2. ANALYSE ET TRANSMISSION DES RÉSULTATS DE L'AUTO SURVEILLANCE

Sans préjudice des dispositions de l'article R. 512-69 du code de l'environnement, l'exploitant établit avant la fin de chaque mois calendaire un rapport de synthèse relatif aux résultats des mesures et analyses imposées au CHAPITRE 9.2 du mois précédent. Ce rapport, traite au minimum de l'interprétation des résultats de la période considérée (en particulier cause et ampleur des écarts), des modifications éventuelles du programme d'auto surveillance et des actions correctives mises en œuvre ou prévues (sur l'outil de production, de traitement des effluents, la maintenance...) ainsi que de leur efficacité.

Il est tenu à la disposition permanente de l'inspection des installations classées pendant une durée de 10 ans.

Il est adressé chaque année, avant le 1^{er} avril, à l'inspection des installations classées.

ARTICLE 9.3.3. RÉSULTATS DE L'AUTO SURVEILLANCE DES DÉCHETS

Les justificatifs évoqués à l'article Article 9.2.5. du présent arrêté doivent être conservés cinq ans.

ARTICLE 9.3.4. ANALYSE ET TRANSMISSION DES RÉSULTATS DES MESURES DE NIVEAUX SONORES

Les résultats des mesures réalisées en application de l'Article 9.2.6. du présent arrêté sont transmis au Préfet dans le mois qui suit leur réception avec les commentaires et propositions éventuelles d'amélioration.

Ils sont également tenus à la disposition permanente de l'inspection des installations classées pendant une durée de 10 ans.

CHAPITRE 9.4 BILANS PÉRIODIQUES

ARTICLE 9.4.1. SUIVI ANNUEL D'EXPLOITATION

Un plan orienté et réalisé à une échelle adaptée à sa superficie doit être dressé chaque année. Il est versé au registre d'exploitation de la carrière et fait apparaître notamment :

- les limites du périmètre sur lequel porte le droit d'exploitation, ses abords dans un rayon de 50 mètres, les noms des parcelles cadastrales concernées ainsi que le bornage ;
- les bords de la fouille ;
- les surfaces défrichées, décapées, en cours d'exploitation, en cours de remise en état et remises en état ;
- l'emprise des infrastructures (installations de traitement et de lavage des matériaux, voies d'accès, ouvrages et équipements connexes...), des stocks de matériaux et des terres de découvertes ;
- les éventuels piézomètres, cours d'eau et fossés limitrophes de la carrière ;
- les courbes de niveau ou cotes d'altitude des points significatifs ;
- le positionnement des fronts ;
- la position des ouvrages dont l'intégrité conditionne le respect de la sécurité et de la salubrité publiques ainsi que leur périmètre de protection.

Les surfaces S1, S2 et S3 des différentes zones (exploitées, en cours d'exploitation, remise en état, en eau...) sont consignées dans une annexe à ce plan. Les écarts par rapport au schéma prévisionnel d'exploitation et de remise en état produit en vue de la détermination des garanties financières sont mentionnés et explicités.

Un rapport annuel d'exploitation présentant les quantités extraites, la synthèse des contrôles périodiques effectués dans l'année (bruit, eau, vibrations, etc.), les accidents et tous les faits marquants de l'exploitation est annexé au plan sus- nommé.

Le rapport annuel d'exploitation comprend également le bilan des mesures réalisées conformément au programme d'autosurveillance des retombées de poussières défini à l'article 9.2.1.2 du présent arrêté.

Les valeurs mesurées sont commentées sur la base de l'historique des données, des valeurs limites, des valeurs de l'emplacement témoin, des conditions météorologiques et de l'activité et de l'évolution de l'installation.

Ce plan et ses annexes sont transmis chaque année avant le 1^{er} avril à l'inspection des installations classées.

Un exemplaire de ce plan est conservé sur l'emprise de la carrière et tenu à la disposition de l'inspection des installations classées.

Ce plan doit être réalisé, sur demande de l'inspection des installations classées, par un géomètre expert, notamment pour vérifier l'état d'avancement des travaux de remise en état.

ARTICLE 9.4.2. DÉCLARATION ANNUELLE

L'exploitant est tenu de se conformer aux prescriptions de l'arrêté du 31 janvier 2008 modifié relatif au registre et à la déclaration annuelle des émissions polluantes et des déchets, notamment les points 1 et 9 de son annexe III relatifs aux exploitations de carrières, et les autres points le cas échéant.

ARTICLE 9.4.3. SUIVI FAUNE-FLORE

Article 9.4.3.1. *Suivi sur le site autorisé*

Un suivi qualitatif et quantitatif de la faune et de la flore présentes sur le site est réalisé par une structure naturaliste dans l'année suivant la notification du présent arrêté, puis au moins tous les deux ans. Ce suivi porte sur l'ensemble des terrains autorisés par le présent arrêté.

Le suivi prend en compte le suivi de la colonisation des mares de substitution, fréquentation des combles, le suivi et le nidification de l'avifaune ainsi que la fréquentation des pierriers.

Les constatations qui sont faites au cours de ce suivi et tout document relatif à ce suivi sont tenus à disposition de l'inspection des installations classées.

Les recommandations pour la protection des espèces potentielles présentes formulées par la structure naturaliste susvisée sont suivies par l'exploitant durant toute la durée de la présente autorisation.

Article 9.4.3.2. *Suivi des mesures compensatoires*

Les mesures de compensation portant sur la restauration des fonctions biologiques de zones humides au sein du marais du Grand Boizard font l'objet d'un suivi portant sur la gestion de ces zones par une structure naturaliste dans l'année suivant la notification du présent arrêté, puis au moins tous les deux ans sur l'ensemble de la durée d'autorisation du présent arrêté.

Au terme de la période définie à l'article 2.5.1 du présent arrêté, l'exploitant réalise un bilan des actions relatif à la mise en place de zones humides fonctionnelles.

Les fonctionnalités écologiques des zones servant de mesures compensatoires sont maintenues sur la durée de la présente autorisation.

TITRE 10 – DISPOSITIONS EXÉCUTOIRES

CHAPITRE 10.1 NOTIFICATION

Le présent arrêté est notifié au pétitionnaire par voie administrative. Il est inséré sur le site internet de la préfecture d'Eure-et-Loir pendant une durée d'un mois minimum.

Copies en sont adressées aux Maires des communes du Thieulin et de Saint-Denis-les-Puits ainsi qu'aux Maires des communes du périmètre d'affichage et au Directeur Régional de l'Environnement, de l'Aménagement et du Logement – Centre-Val de Loire.

Un avis du présent arrêté est, aux frais du pétitionnaire, inséré par les soins du Préfet d'Eure-et-Loir, dans deux journaux d'annonces légales du département et affiché en Mairie du Thieulin et de Saint-Denis-les-Puits pendant une durée d'un mois à la diligence des Maires des communes du Thieulin et de Saint-Denis-les-Puits qui devront justifier de l'accomplissement de cette formalité.

Le même extrait est affiché en outre par le pétitionnaire dans son établissement.

CHAPITRE 10.2 SANCTIONS

Indépendamment des poursuites pénales qui peuvent être exercées, l'inobservation des conditions fixées par le présent arrêté peut entraîner l'application des sanctions administratives prévues par l'article L. 171-8 du Code de l'environnement.

En particulier, l'absence de garanties financières peut entraîner la suspension de l'activité, après mise en demeure de constituer ces garanties.

CHAPITRE 10.3 INSPECTION

Le titulaire de la présente autorisation devra se soumettre à la visite de son site par l'Inspection des Installations Classées, par tous les agents commis à cet effet par l'administration préfectorale en vue d'y faire les constatations qu'ils jugeront nécessaires.

CHAPITRE 10.4 EXÉCUTION

Monsieur le Secrétaire général de la Préfecture d'Eure-et-Loir, Monsieur le Sous-Préfet de Nogent-le-Rotrou, Messieurs les Maires du Thieulin et de Saint-Denis-les-Puits, Monsieur le Directeur Régional de l'Environnement de l'Aménagement et du Logement sont chargés, chacun en ce qui le concerne, de l'exécution du présent arrêté.

CHARTRES, le 20 DEC. 2017

La Préfète,
Pour la Préfète,
Le Secrétaire Général



Régis ELBEZ

ANNEXES

Annexe 1 : Plan parcellaire

Annexe 2 : Plan de phasage

Annexe 2-0 : Situation actuelle

Annexe 2-1 : Situation en fin de Phase 1

Annexe 2-2 : Situation en fin de Phase 2

Annexe 2-3 : Situation en fin de Phase 3

Annexe 2-4 : Situation en fin de Phase 4

Annexe 2-5 : Situation en fin de Phase 5

Annexe 2-6 : Situation en fin de Phase 6

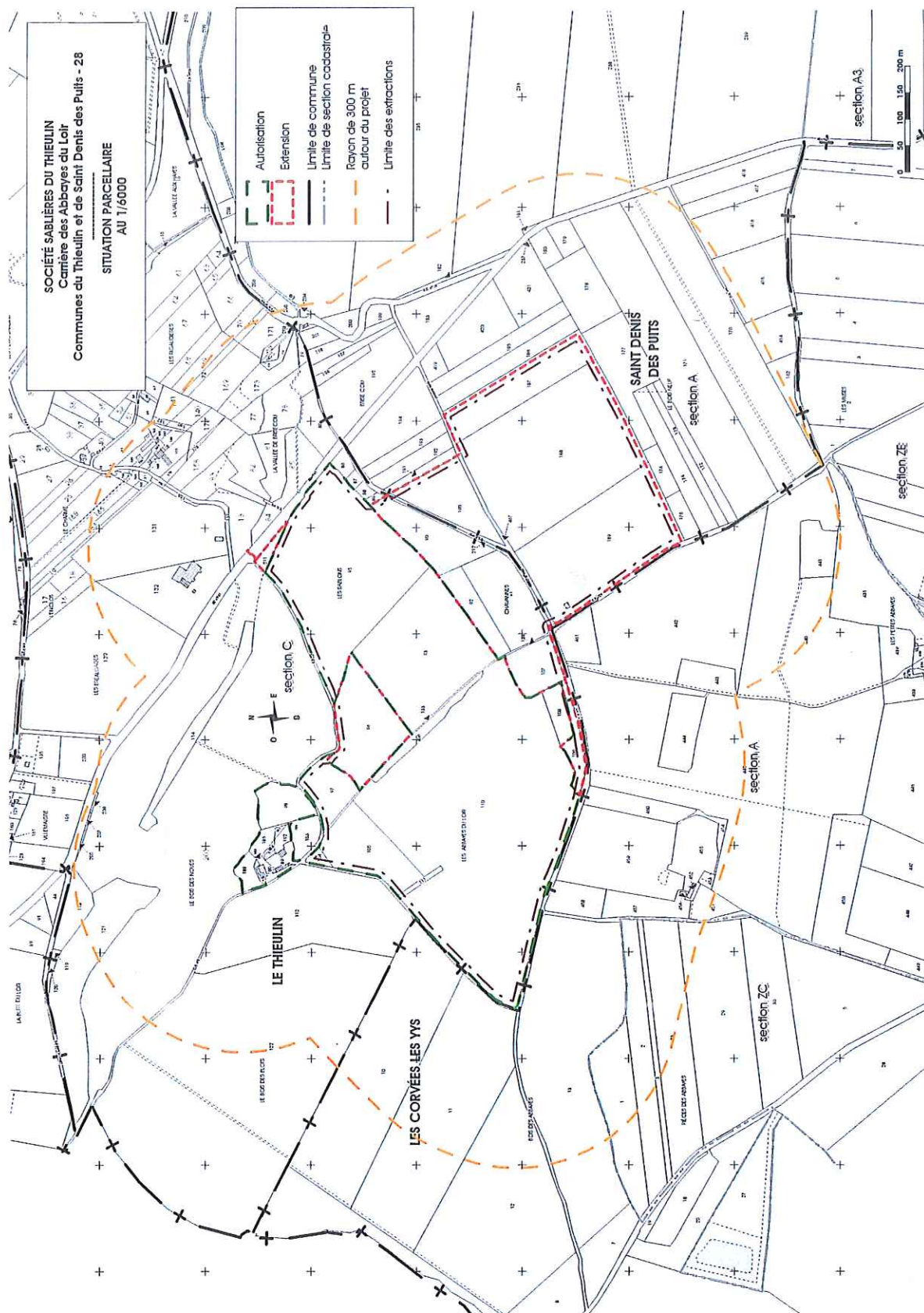
Annexe 2-7 : Principe d'exploitation

Annexe 3 : Plan de remise en état

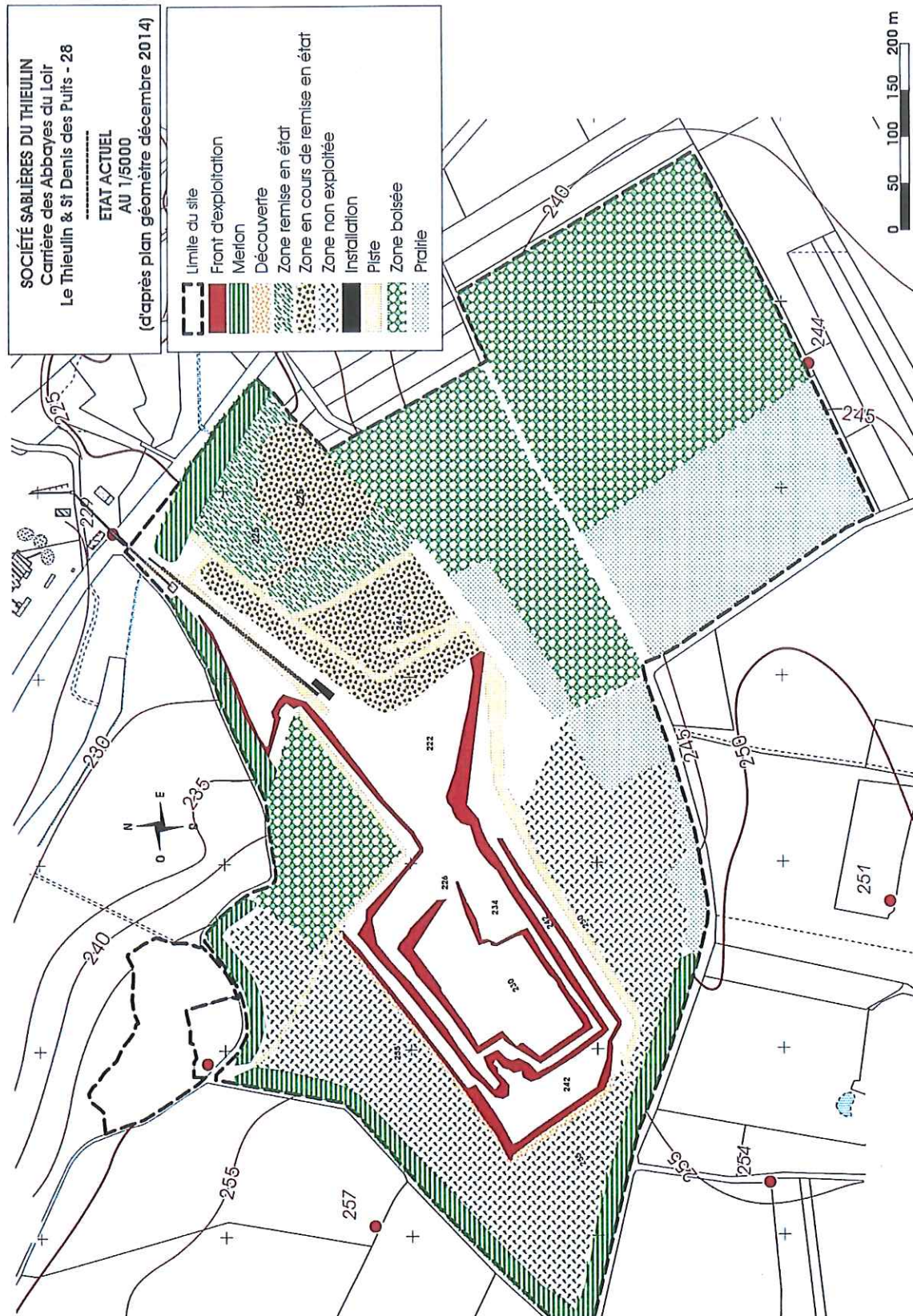
Annexe 4 : Plan de localisation du réseau de surveillance des eaux souterraines

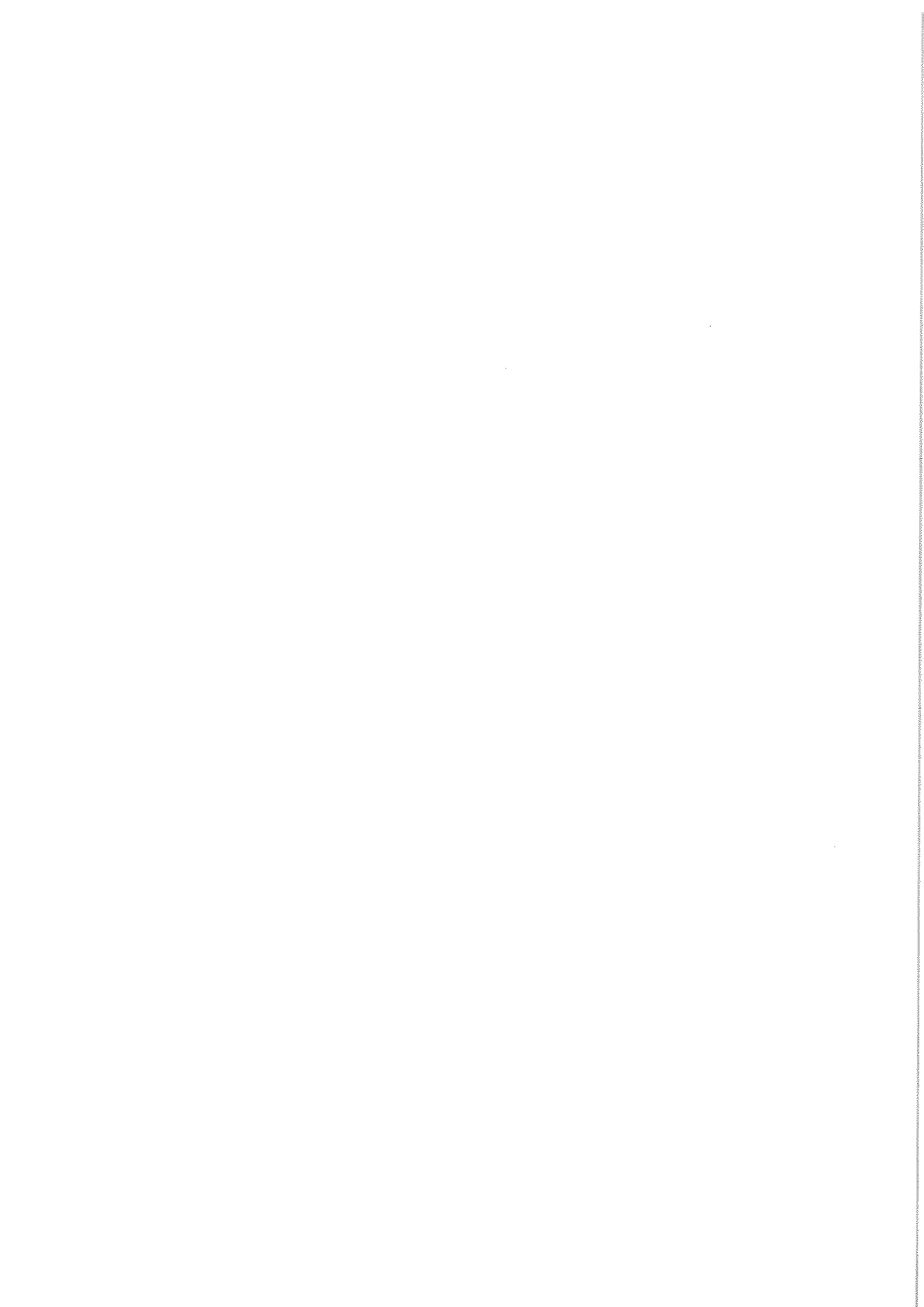
Annexe 5 : Plan de localisation des mesures compensatoires

ANNEXE 1 - Plan parcellaire

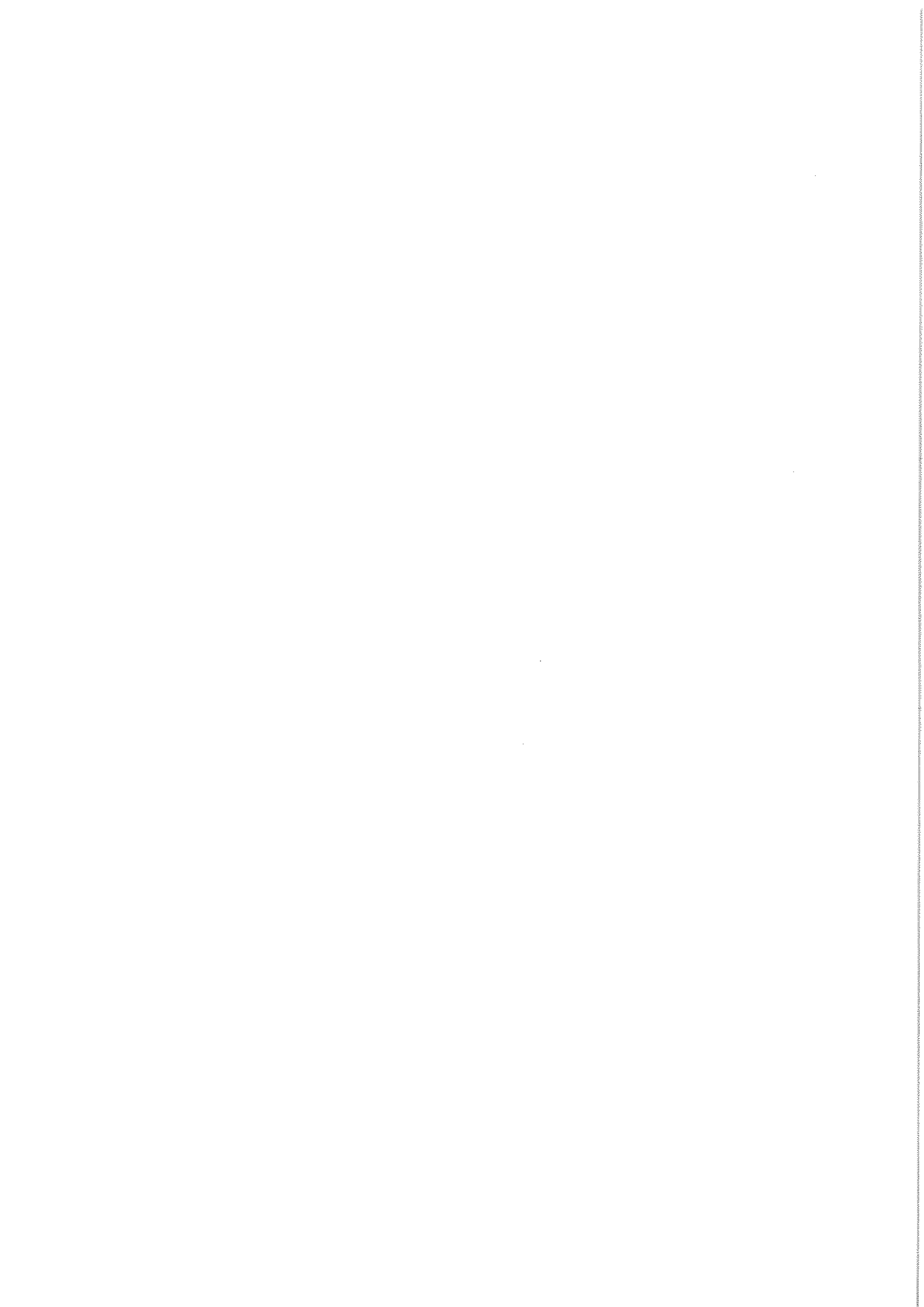


ANNEXE 2-0 - Situation actuelle

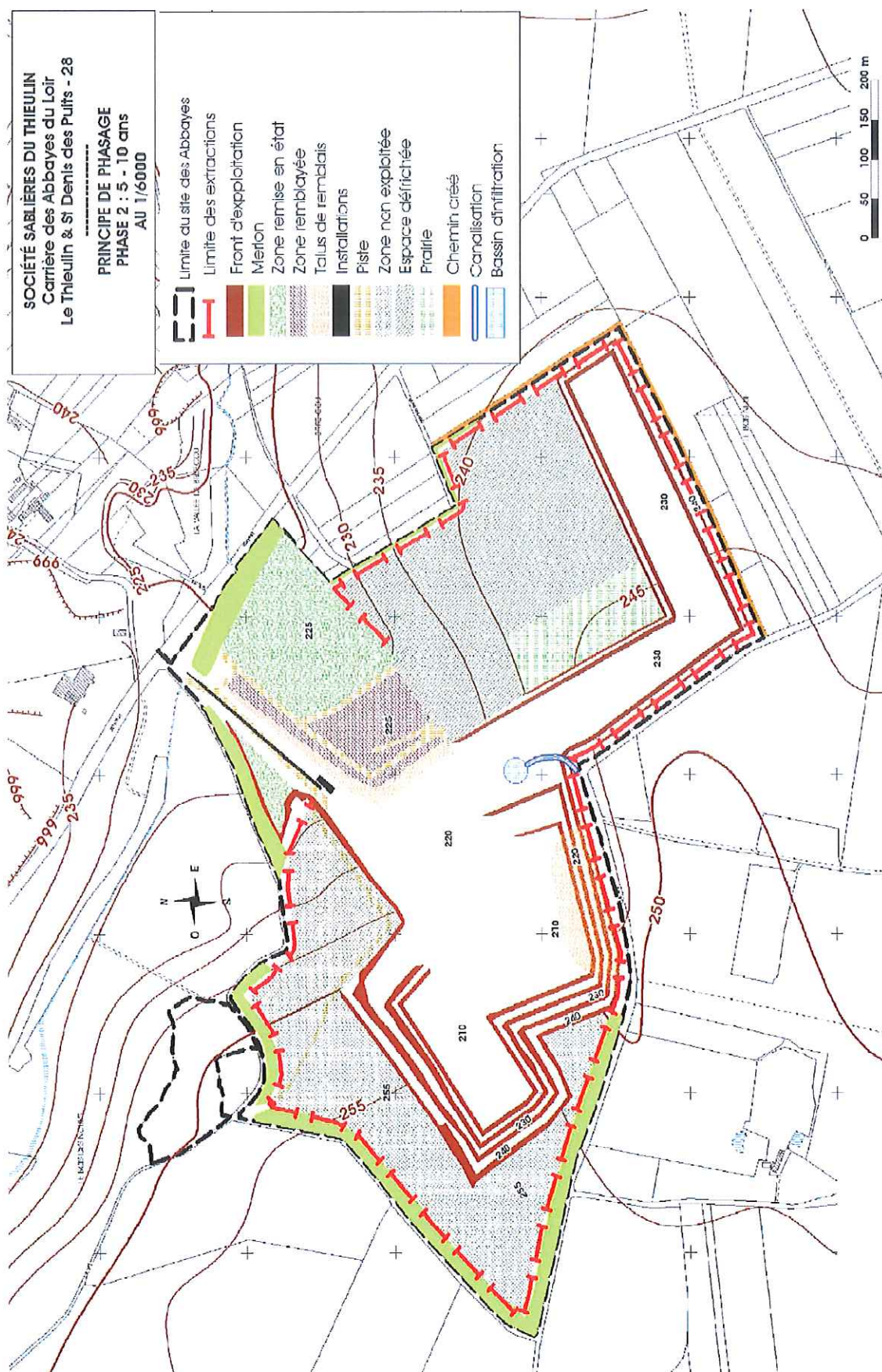


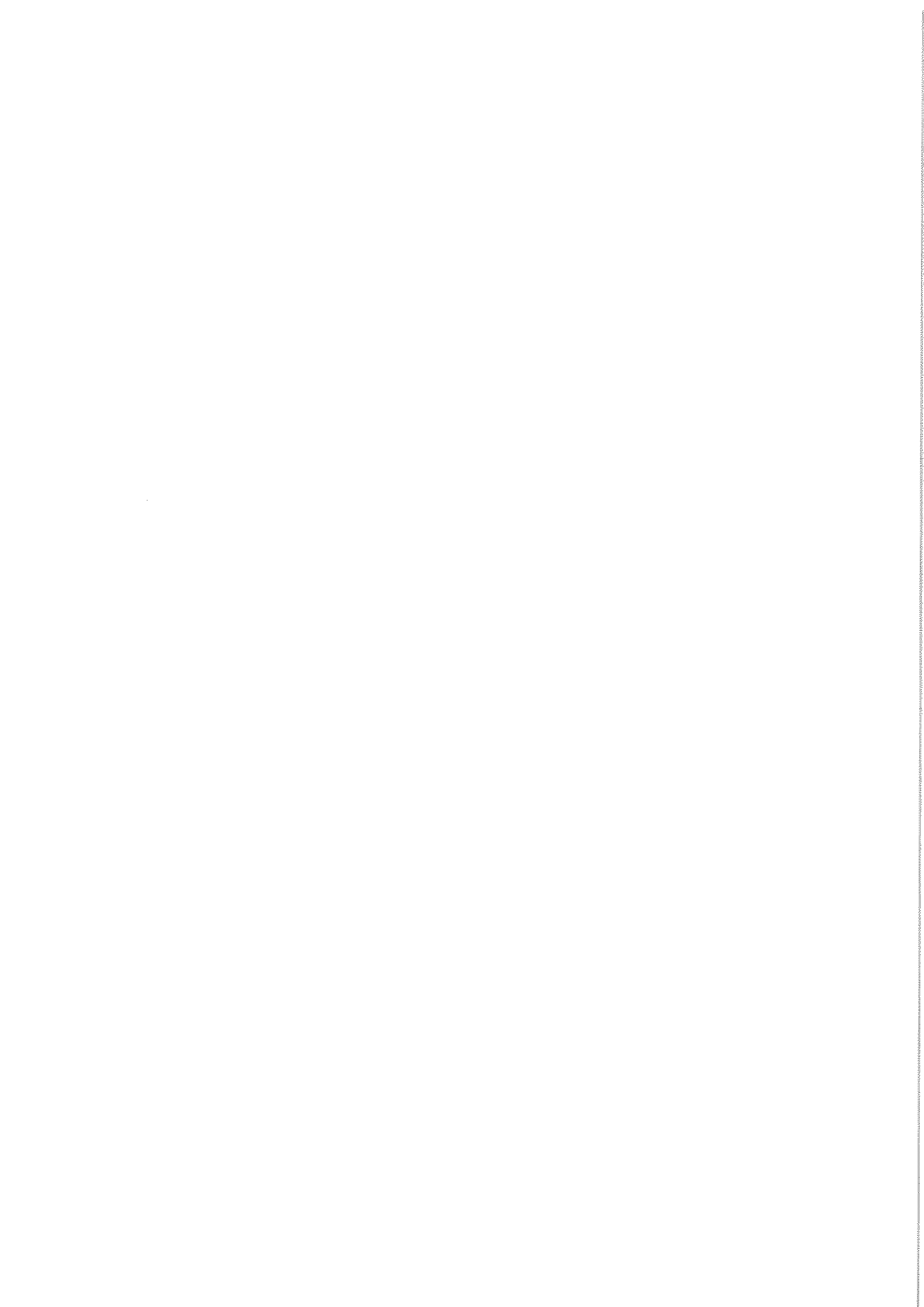


1



ANNEXE 2-2 - Situation en fin de phase 2





SOCIÉTÉ SABLÈRES DU THIEULIN
Carrière des Abbayes du Loir
Le Thieulin & St Denis des Puits - 28

PRINCIPE DE PHASAGE
PHASE 3 : 10 - 15 ans
AU 1/6000

Limité du site des Abbayes
Limité des extractions
Front d'exploitation
Merlon
Zone remise en état
zone remblayée
Talus de remblais
Installations
Piste
Zone non exploitée
Espace
Prairie
Chemin à créer
Canalisation
Bassin d'infiltration

0 50 100 150 200 m

SOCIÉTÉ SABLÈRES DU THIEULIN
Carrière des Abbayes du Loir
Le Thieulin & St Denis des Puits - 28

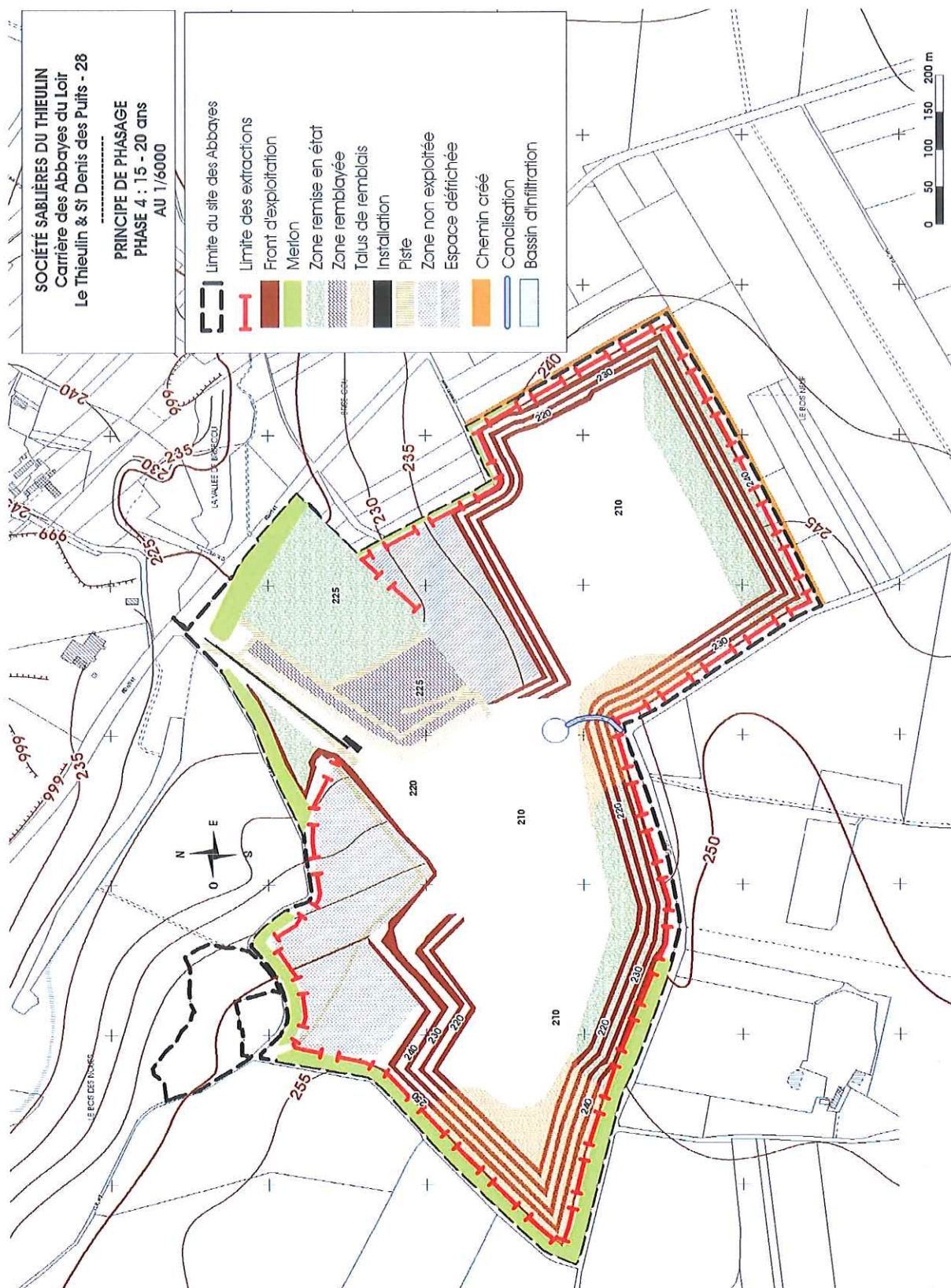
PRINCIPE DE PHASAGE
PHASE 3 : 10 - 15 ans
AU 1/6000

AU 1/6000

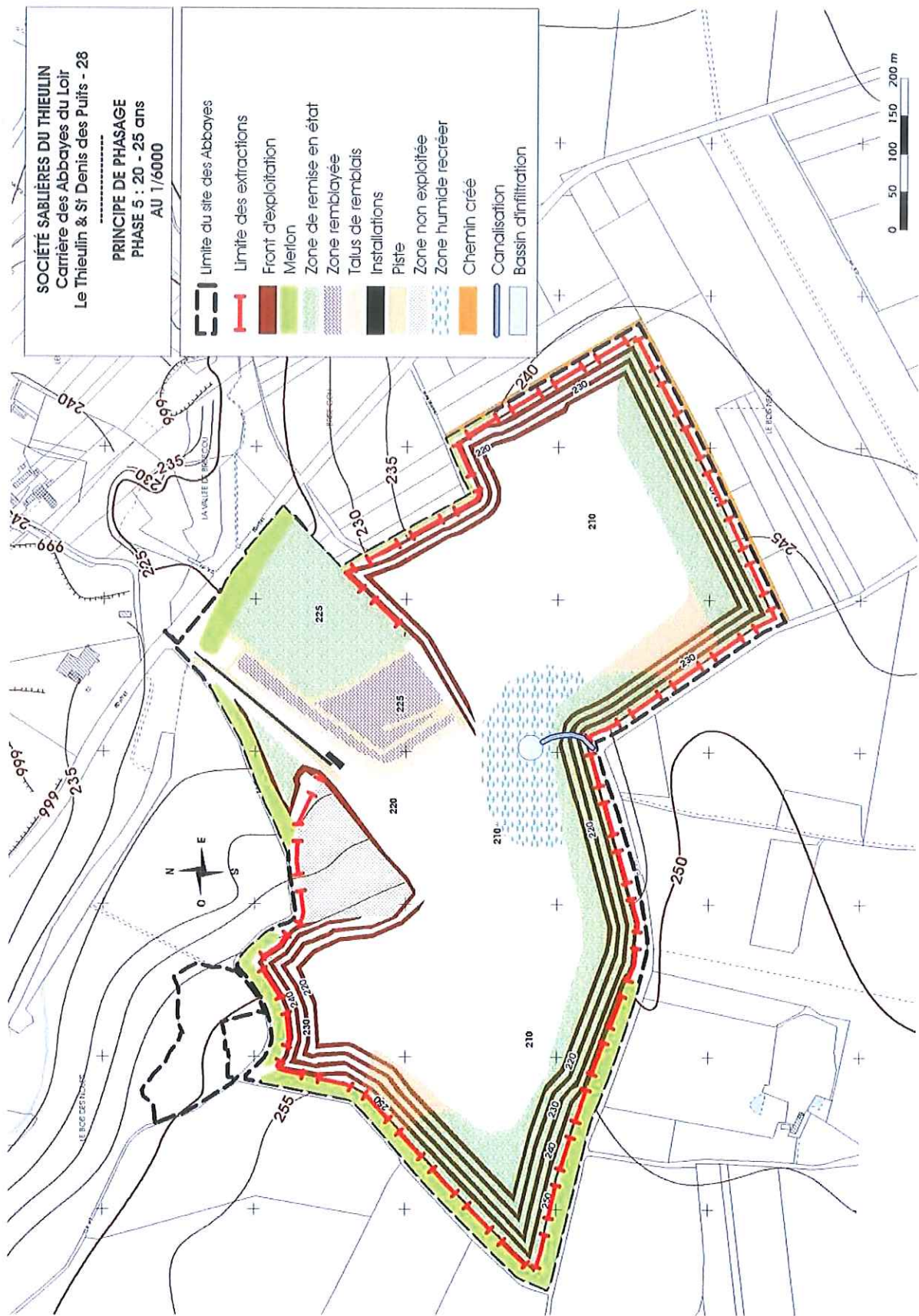
Limite du site des Abbayes
 Limite des extractions
 Front d'exploitation
 Merlon
 Zone remise en état
 zone remblayée
 Talus de remblais
 Installations
 Piste
 Zone non exploitée
 Espace
 Prairie
 Chemin à créer
 Canalisation
 Bassin d'infiltration

0	50	100	150	200 m
---	----	-----	-----	-------

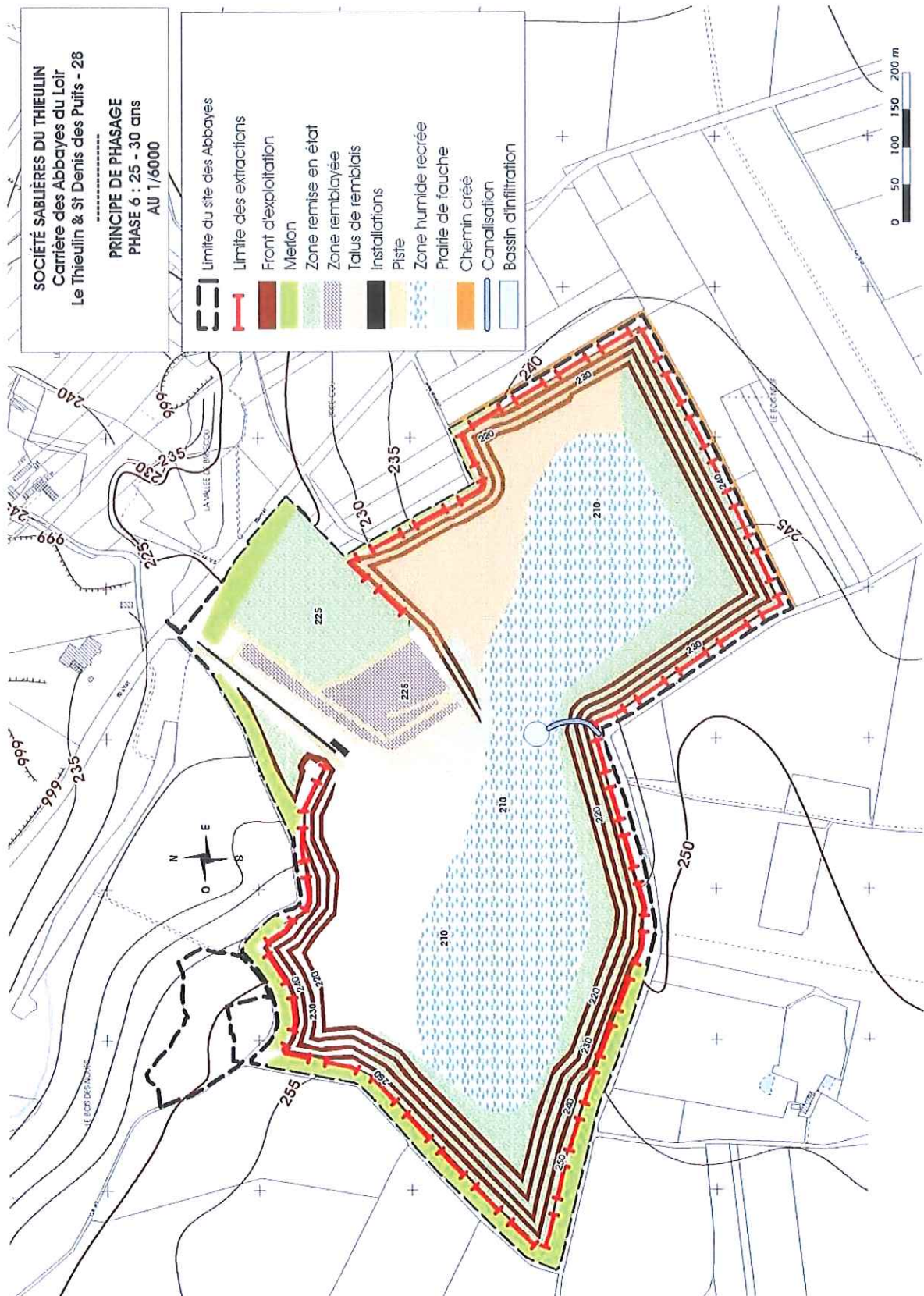
ANNEXE 2-4 - Situation en fin de phase 4



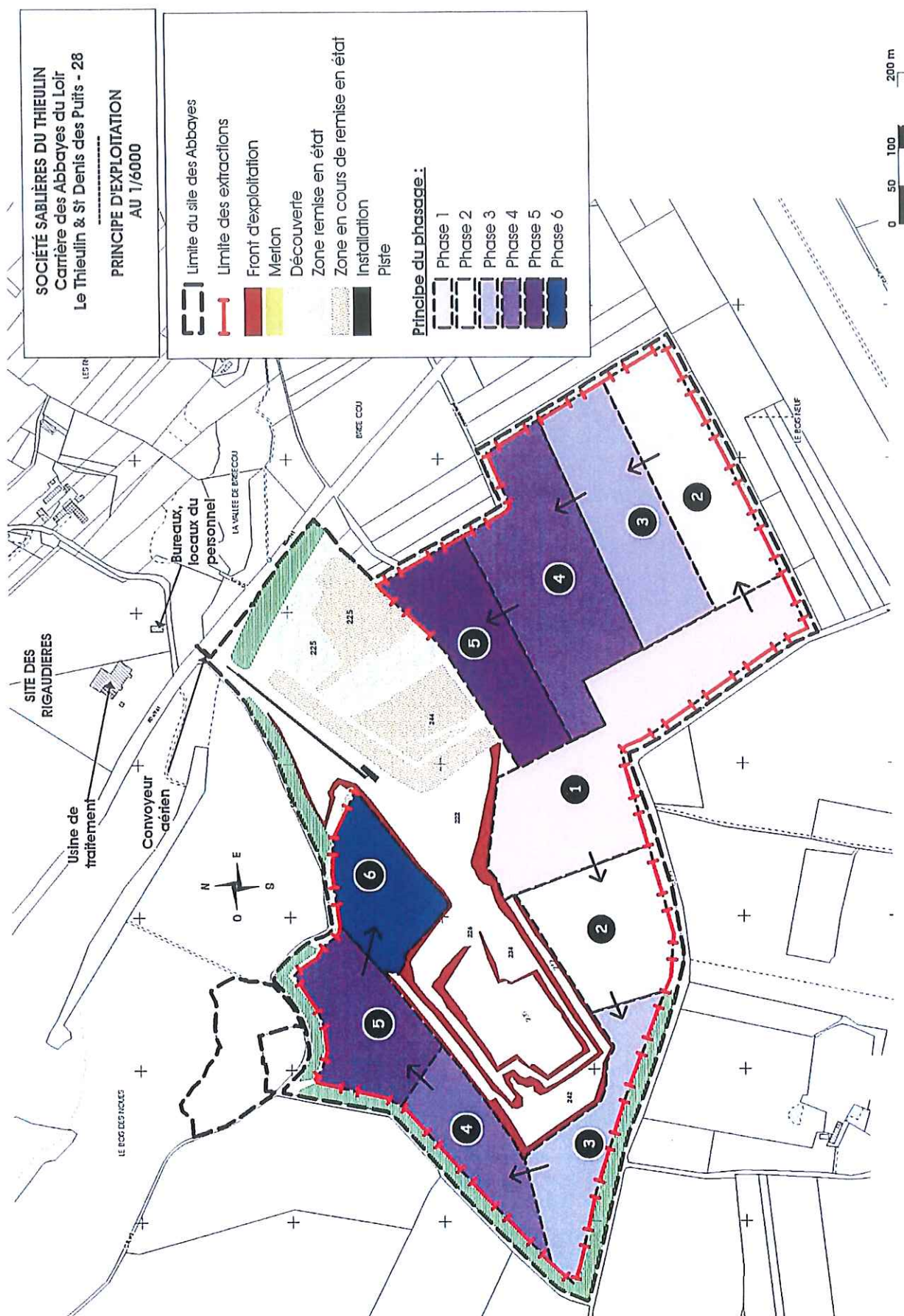
ANNEXE 2-5 -Situation en fin de phase 5



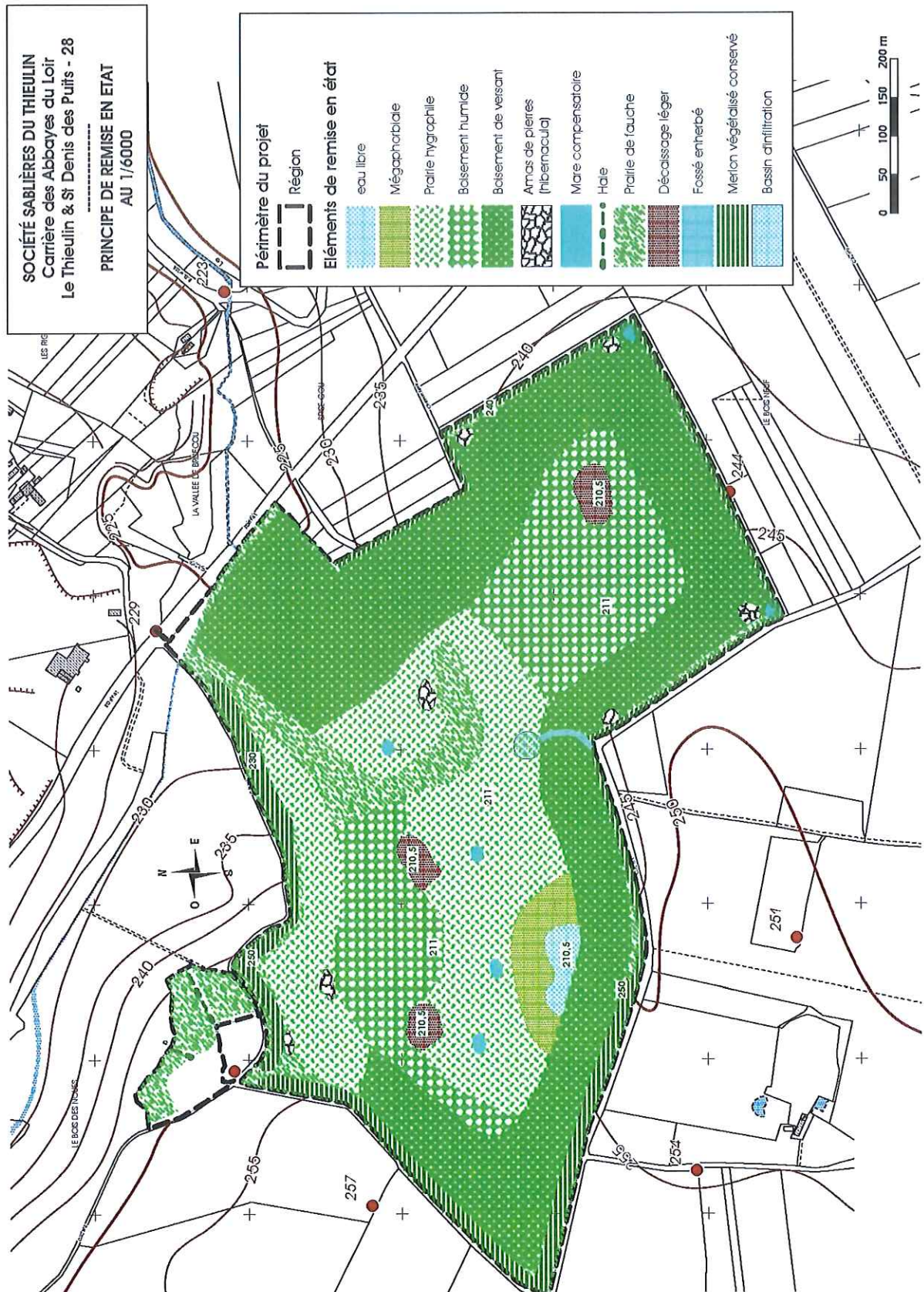
ANNEXE 2-6 - Situation en fin de phase 6

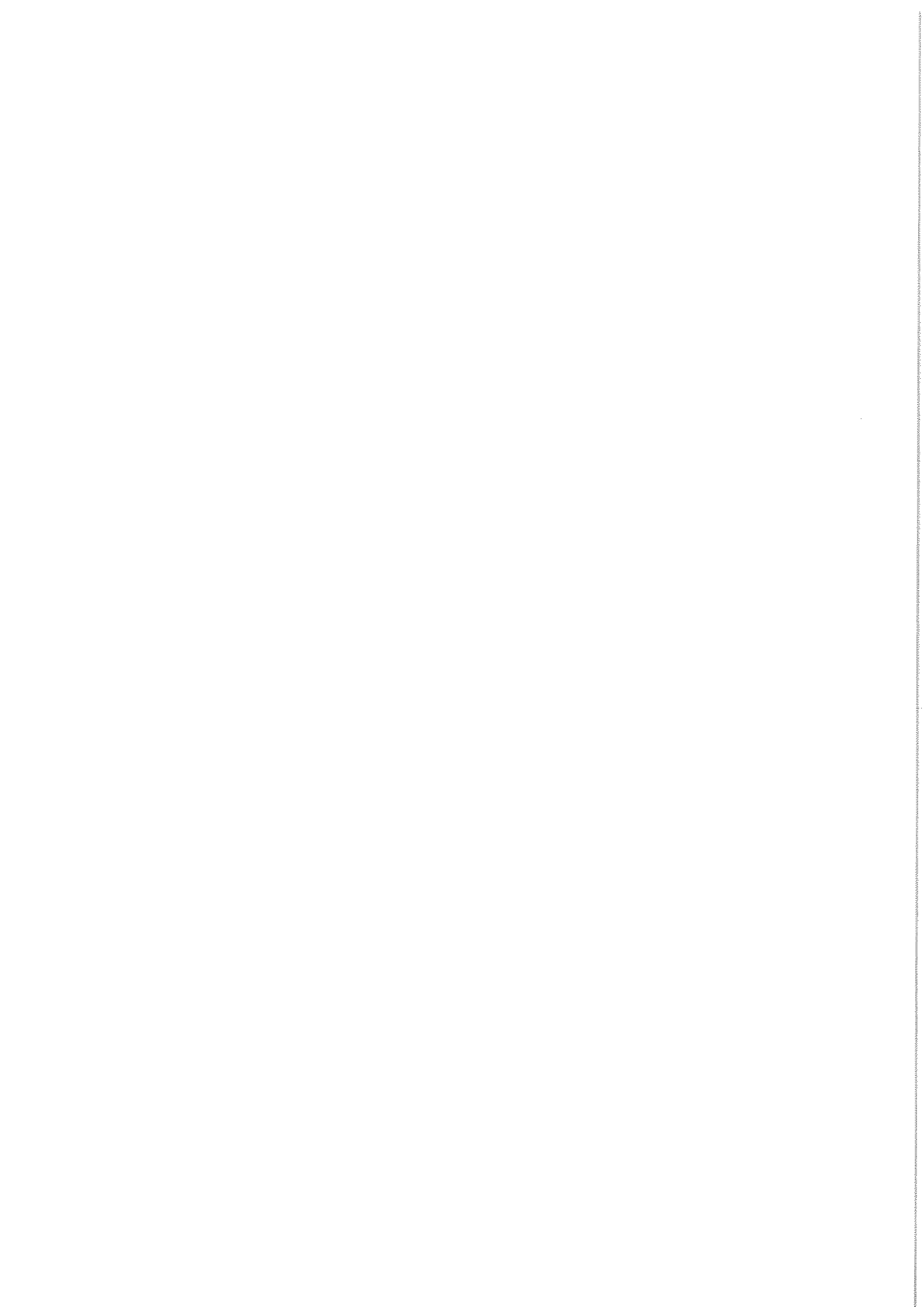


ANNEXE 2-7 Principe d'exploitation



ANNEXE 3 - Plan de remise en état

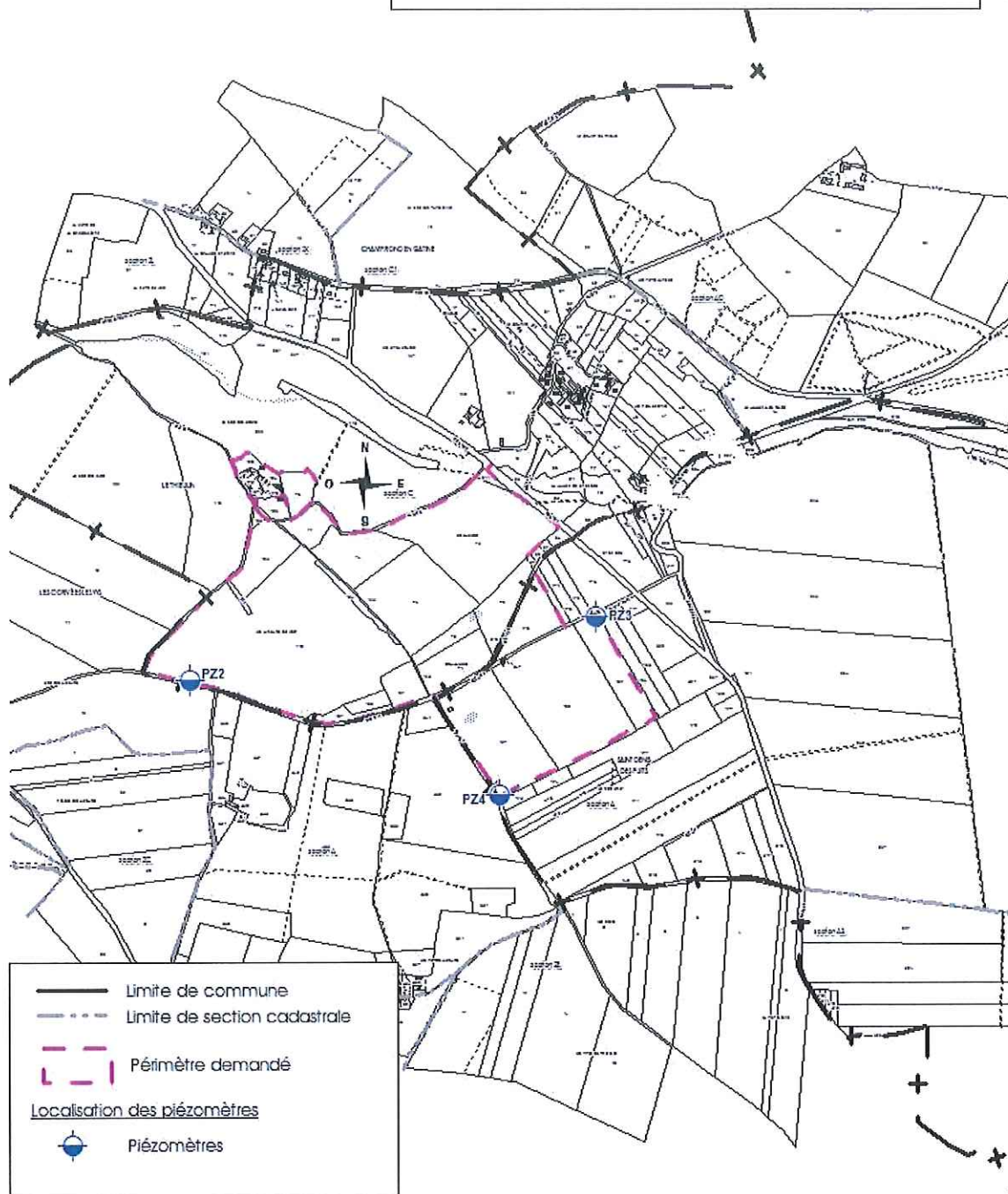




ANNEXE 4 - Plan de localisation du réseau de
surveillance des eaux souterraines

SOCIÉTÉ SABLIERES DU THIEULIN
Carrière des Abbayes du Loir
Communes du Thieulin et de Saint Denis des Puits - 28

LOCALISATION DES PIEZOMETRES
AU 1/10 000



ANNEXE 5 - Plan de localisation des mesures compensatoires

SOCIÉTÉ SABLIERES DU THIEULIN
Carrière des Abbayes du Loir
Thieulin & St Denis des Puits - 28

LOCALISATION AU 1/200 000
(sur fond Michelin)

